

ASKELADDEN

3. – 4. SEPTEMBER 2011

Lørdag - kl. 12.00

Søndag - kl. 11.00

Seilingsbestemmelser

Versjon av
31. august 2011

Arrangør: **Os Seilforening og Milde Båtlag**

Arrangerende foreninger, eller noen av deres regattafunksjonærer, kan ikke gjøres ansvarlig for noe, som rammer person eller eiendom i forbindelse med arrangementet, verken før, under eller etter kappseilasene.

Enhver båt har alene ansvaret for å avgjøre om den skal starte eller ikke, eller om den skal fortsette å kappseile eller ikke. All navigering skjer på båtens eget ansvar.

1. REGLER

Regattaen vil være underlagt

- Reglene slik de er definert i Kappseilingsreglene (ISAF's kappseilingsregler 2009-2012 (RRS)).
- NSF Sikkerhetsbestemmelser for tur- og havseilaser - norsk kategori 6.
- Gjeldende LYS-regler.
- Regattaens kunngjøring og seilingsbestemmelser.

I forbindelse med reklame er regattaen klassifisert som et stevne i kategori **C** (ISAF Advertising Code), og NSF's reklameregler gjelder.

2. GJELDE SOM PÅMELDT OG GODTATT BÅT

Båter som ikke er riktig påmeldt, eller ikke har betalt sin påmelding i riktig tid, er ikke startberettiget. Dersom båt, uansett av hvilken grunn, likevel starter blir den diskvalifisert uten høring. Dette endrer regel 63.1 og Appendiks A.

For klasser i **LYS** gjelder:

- Gjeldende LYS-regler.
- Båt skal ha gyldig NORLYS-målebrev for å kunne starte. (Regel 78.1)
- NORLYS's regler om vektbegrensninger gjelder ikke.

Båter som har gyldig LYS-målebrev ved påmeldingsfristen kan ikke endre dette før regattaen. Båt med spinnaker eller Code zero i LYS-målebrevet kan melde seg på uten spinnaker eller Code zero senest søndag 28. august kl. 12.00. Ref. LYS-regel 6.4-d og 7.

Dersom regattaledelsen før start er kjent med at påmeldt båt ikke har gyldig LYS-målebrev, vil båten bli flyttet til turklasse.

3. MELDING TIL DELTAKERNE

Meldinger til deltakerne før regattastart vil bli kunngjort på Os Seilforenings internettsider senest innen kl. 18.00 fredag 2. september.

Under oppholdet på Våge settes det opp offisiell oppslagstavle ved ambulerende regattakontor (se pkt. 24.1) for oppslag av eventuelle meldinger.

4. FORANDRINGER I SEILINGSBESTEMMELSENE

Eventuelle forandringer i seilingsbestemmelsene vil senest bli gjort innen kl. 18.00 fredag 2. september, det samme gjelder tidsprogrammet for kappseilasen.








5. TIDSPROGRAM FOR SEILASENE

Lørdag 3. september: Varselsignal for første startende klasse(r) kl. **11.55** .

Søndag 4. september: Varselsignal for første startende klasse(r) kl. **10.55** .

6. KLASSER, KLASSEFLAGG OG STARTREKKEFØLGE

6.1 Klasser

Klasse	Klasseflagg
LYS uten spinnaker	D 
Turklasse (Båter som ikke har gyldig LYS-målebrev fra NORLYS plasseres i turklasse.)	O 
Doublehanded	E 
LYS m. sp., 1,15 og under	F  Kan bli endret, se pkt. 6.2
LYS m. sp., 1,16-1,24	G  Kan bli endret, se pkt. 6.2
LYS m. sp., 1,25-1,30	J  Kan bli endret, se pkt. 6.2
LYS m. sp., 1,31 og over	K  Kan bli endret, se pkt. 6.2

6.2 Deltagerlisten

Endelig klasseinndeling, klasseflagg og klassenes **startrekkefølge** fastsettes torsdag kveld den 1. september på bakgrunn av de til da påmeldte båter, etter påmeldingsfristens utløp kl. 22.00 samme kveld. Deretter gjøres deltagerlisten tilgjengelig på internett så snart som mulig.

Avhengig av antall påmeldte båter kan arrangøren slå sammen klasser innenfor gruppen LYS med spinnaker, eventuelt også justere klassegrenser.

6.3 **Flerskrogsbåter:** Dersom flerskrogsbåter påmeldes til regattaen tilhører disse LYS-kategori **flerskrog**. Flerskrogsbåter kan ikke konkurrere med båter i LYS-kategori **kjølbåter** (jfr. NORLYS Regler 2010, pkt. 12 LYS-KATEGORIER OG LYS-KLASSER). Ved to eller flere påmeldte flerskrogsbåter vil disse få seile i egen flerskrogsklasse. Påmeldes bare en flerskrogsbåt blir denne plassert i TUR klasse.

6.4 Deltakende båter anmodes om å føre sitt **klasseflagg i akterstaget**.

6.5 Klasse **Doublehanded:** I klasse for Doublehanded er det tillatt å bruke elektriske hjelpemidler, eks. autopilot. Det er kun tillatt med to personer ombord.

7. BANEOMRÅDE

7.1 Lørdag 3. september:

Det seiles en seilas lørdag med start i farvannet øst-sydøst av Blia i Korsfjorden og innkomst i farvannet vest av sundet mellom Fluøyene og Lyngøy nord for Våge, Tysnes. Seilasen vil foregå i Korsfjorden, Lysefjorden og Bjørnefjorden.

7.2 Søndag 4. september:

Det seiles en seilas søndag med start i farvannet vest av sundet mellom Fluøyene og Lyngøy nord for Våge, Tysnes, og innkomst i farvannet SSØ av Alholmen på vestsiden av Strøno. Seilasen vil foregå i Bjørnefjorden.

8. MERKER

8.1 Merker i løpet vil være utlagte merkebøyer. Merkene er avmerket på kartet under pkt. 9.1 med plassering og tilhørende merke-nummer.

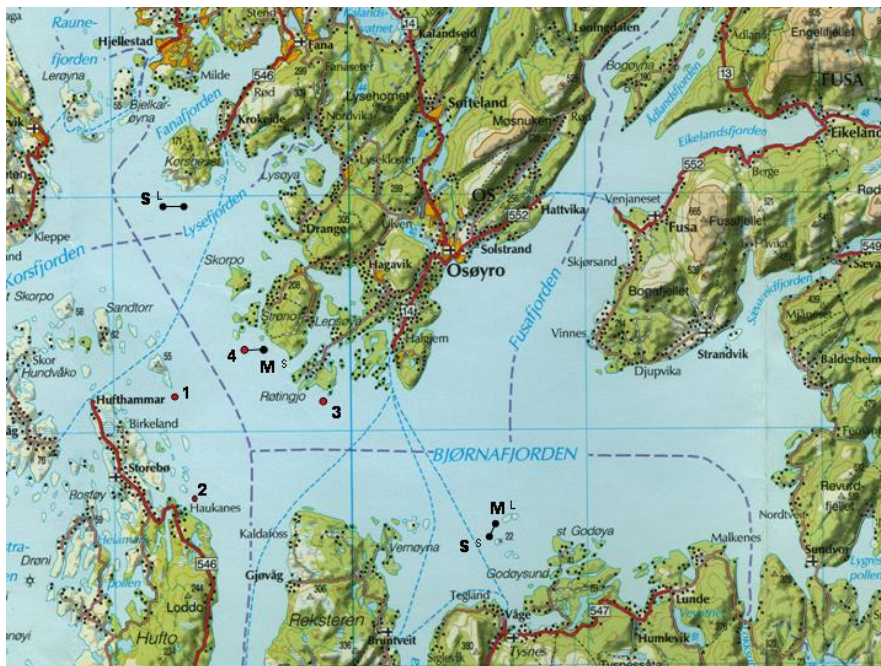
8.2 **Merke 1, 2, 3 og 4** vil være enten en **stangbøye med gule flytekuler og gult flagg**, eller en **rund rød-orange MB bøye**.

8.3 **Babord start- og mållinjemerke** (mållinje ved fullt løp) vil være **stangbøye med gule flytekuler og gult flagg**, eller en **rund rød-orange MB bøye**.

8.4 **Styrbord start- og mållinjemerke** (mållinje ved fullt løp) vil være en **rød-orange rund bøye**.

9. KART OG LØP

9.1 Kart og merkeplasseringer







Merker

- S^L** = **Start lørdag.** Startlinje øst for **Blia** i Korsfjorden ved Korsneset.
- M^L** = **Mål lørdag.** Mållinje vest av sundet mellom **Fluøyene og Lyngøy**, Tysnes.
- 1** = **Utlagt merke syd for Trollsøykalven**, Austevoll.
- 2** = **Utlagt merke NNØ av Bleikja** og øst for Lamøyskjæret på østsiden av Huftarøy (ØNØ av Kolbeinshamn), Austevoll.
- 3** = **Utlagt merke SV av Gulholmflu**, Os.
- 4** = **Utlagt merke SØ for Alholmen**, Os.
- S^S** = **Start søndag.** Startlinje vest av sundet mellom **Fluøyene og Lyngøy**, Tysnes.
- M^S** = **Mål søndag.** Mållinje ved merke 4, SØ for **Alholmen**, Os.





9.2 Løpsalternativ

Løpsflagg Løpsbeskrivelse

Lørdag

Q 	Start – 2b – 3s – Mål	15.7 n.mil
R 	Start – 3s – 1b – Mål	18.9 n.mil
T 	Start – 2b – 4s – Mål	17.6 n.mil
Grønt 	Start – Mål	10.8 n.mil

Søndag

U 	Start – 3b – 2s – Mål	12.3 n.mil
V 	Start – 1s – 3b – Mål	13.6 n.mil
W 	Start – 4b – 2b – Mål	15.5 n.mil
Rødt 	Start – Mål	6.8 n.mil

9.3 Løpsangivelse

Hvilket løp som skal seiles angis ved at **løpsflagget** for løpet vises på startbåt fra **senest 5 minutter** før første varselsignal. Langt lydsignal gis når flagget settes. Løpsflagget vises helt til alle starter har funnet sted.

9.4 Navigering

Kartet (pkt. 9.1) gir en oversikt over baneområdet med angivelse av hvor merkene befinner seg. Det skal **ikke** brukes til navigering, og arrangøren er **ikke** ansvarlig for eventuell feilnavigering på bakgrunn av dette kartet. All navigering **skal** skje etter sjøkart **nr. 21 og tilstøtende sjøkart**, eller etter Sjøkartverkets båtsportskart over samme farvann.

Se også pkt. 25 (25.1 – 25.8) med kartutsnitt og nærmere angivelse av hvor merkene er plassert.

10. STARTEN

10.1 Kappseilasene startes ved å bruke regel **26**. **Varselsignal** vil bli gitt **5 minutter** før startsignalet.

10.2 **Startintervall**: Ved flere starter etter hverandre vil startene foregå med **10 minutters** mellomrom.

10.3 Klassene starter i rekkefølge som angitt i **deltakerlisten**. Flere klasser kan startes i samme start.

10.4 Startlinje

Lørdag:

Siktelinjen mellom to bøyer i farvannet øst av Blia ved Korsneset.

Søndag:

Siktelinjen mellom to bøyer i farvannet vest av sundet mellom Fluøyene og Lyngøy nord for Våge, Tysnes.

10.5 Startbåt vil ligge på startlinjens forlengelse ved styrbord ende.

10.6 Båt som før start seiler i startområdet eller i nærheten av dette, men som **ikke starter** innen **15 minutter** etter sitt startsignal, vil bli oppført med **DNS** i resultatlisten.

11. TILBAKEKALLING

11.1 Signal om **individuell tilbakekalling** vil bli gitt i henhold til kappseilingsregel **29.1**.

11.2 Signal om **generell tilbakekalling** vil bli gitt i h.h.t. kappseilingsregel **29.2**.


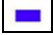
12. ANNULLERING

12.1 Når signal om annullering er gitt i henhold til regel **32 - "N" over "H"** eller **"N" over "A"** - vil det ikke bli gitt noen videre signaler på land. En annullert seilas vil ikke bli seilt om igjen. Regattaen vil være gyldig med det antall seilaser som blir seilt.

13. AVKORTING AV LØPET



13.1 Seilassen kan avkortes på en av to hovedmåter, enten

a) "Seil direkte til mål":

- i) Dersom komitebåt viser signalflegg "S"  ved et merke i løpet, skal båtene runde merket som angitt i løpsbeskrivelsen, og deretter **seile direkte til mål** og fullføre seilassen over den ordinære mållinjen. Dette endrer regel 32.2(a).
- ii) Dersom komitebåt viser signalflegg "S" , **uten å ligge ved et merke** i løpet, skal båtene runde komitebåten, som angitt i løpsbeskrivelsen for det merket båtene er på vei mot, og deretter **seile direkte til mål** og fullføre seilassen over den ordinære mållinjen. Dette endrer regel 32.2(a).

eller

b) "Fullfør ved merket":

Dersom komitebåt viser signalflegg "S"  og "M"  ved et merke i løpet skal båtene **fullføre** seilassen mellom merket og komitebåten (jfr. regel 32.2(a)).

- 13.2 a) Vises **avkortingssignalet** uten ledsagende klasseflagg, gjelder avkortingen **alle klasser** som ennå ikke har rundet eller passert merket/avkortingsstedet.
- b) Vises **klasseflagg** sammen med **avkortingssignalet**, gjelder avkortingen **bare** for den **klasse som klasseflagget** angir.

14. MÅL



14.1 Mållinje ved fullt løp:

Lørdag:

Mållinjen vil være siktelinjen mellom to utlagte bøyer i farvannet umiddelbart vest for sundet mellom Fluøyene og Lyngøy nord for Våge, Tysnes. Målbåt vil ligge ved mållinjens styrbord ende.

Søndag:

Mållinjen vil være siktelinjen mellom **merke 4** (babord ende) og **rund bøye** (styrbord ende) i farvannet SSØ for Alholmen vest av Strøno. Målbåt vil ligge ved mållinjens styrbord ende.

- 14.2 Når avkortning av løpet signaliseres i følge seilingsbestemmelsenes pkt. 13.1 (b) "Fullfør ved merket", vil **mållinjen** være mellom merket og stang med signalflegg "M"  om bord i komitebåt.
- 14.3 Skulle arrangøren ved fullt løp mislykkes i å legge ut begrensingsmerke for den ordinære mållinjen, vil målbåt erstatte merket og vise flagg "M" . Siktelinjen for mållinjen vil da være mellom utlagt bøye og stang med signalflegg "M" ombord på målbåt.
- 14.4 Mållinjen skal alltid krysses i retning fra siste merke i løpet. Ved målpasering, eller umiddelbart etter målpasering, skal båtene sørge for at deres seilnummer kan leses av måltager.

15. MAKSIMALTIDER

Båter som i lørdagens seilas ikke går i mål innen **kl. 18:00**, og i søndagens seilas ikke går i mål innen **kl. 18:00**, vil bli registrert som DNF i den angjeldende seilas. Dette endrer reglene 35 og A4.1.

16. BRYTE LØPET

Båter som bryter løpet skal snarest mulig sørge for at regattaledelsen underrettes, de skal om mulig føre nasjonalflagget og de skal ikke krysse mållinjen.

Beskjed om at båt har brutt seilassen gis til regattasjefen over **VHF kanal 8** eller mobil **48 07 80 30**.

17. RADIO KOMMUNIKASJON

Regattaledelsen vil benytte **VHF kanal 8**. På denne kanal kan det gies beskjeder til regattaledelsen.

18. HENSYN TIL NYTTETRAFIKK


Deltagende båter skal vise hensyn til nyttetraffikk, jfr. sjøveisreglene. Manglende hensyn kan medføre diskvalifikasjon.

19. PROTESTER

19.1 Båter, som akter å protestere, anmodes om, etter målplassering, å komme oppom målfartøyet for å gjøre måltager oppmerksom på protestflagget (jfr. Regel 61.1a).

19.2 Protester lørdag 3. september, Våge:

19.2.1 Protester innleveres skriftlig til regattakontoret i Våge (se pkt. 24.1) senest **1 time** etter at komitébåt har ankommet havn etter avsluttet seilas. Protestskjema utleveres på regattakontoret. Intet protestgebyr.

19.2.2 Signalflagg "B"  vises på land på Våge når protest er innlevert. Informasjon om innleverte protester vil bli slått opp på oppslagstavlen. Her vil det fremkomme hvilke båter som er innblandet i protesten og hvilke båter som er oppført som vitner.

19.3 Protester søndag 4. september:

19.3.1 Protester må være innlevert til arrangøren senest **kl. 22.00 mandag 5. september**.

Protest sendes som e-post til følgende adresse: regatta@os-seilforening.org

19.4 **Protestbehandling** for alle innleverte protester finner sted **onsdag 7. september kl. 19.00** i Os Seilforenings klubbhus i Kvernavika, Strøno.

20. KORRIGERT TID

20.1 I LYS beregnes korrigeret tid etter metoden "Tid på tid".

20.2 I klassen flerskrog benyttes TCF (Time Correction Factor) for Flerskrog, i hovedsak fra Flerskrogklubben.

21. POENGBEREGNING

21.1 I hver seilas tildeles båtene poeng etter sin plassering i sin klasse basert på korrigeret tid. Lavpoengsystemet, App. A, benyttes. Den totale regatta omfatter to seilaser og begge teller med i poengsammendraget.

Ved poenglikhet gjelder appendiks A8.1. Men står båter likt i både poeng og plasseringer i de to seilasene, skal likheten løses til fordel for den båt som har best sammenlagt korrigeret tid. Dette endrer appendiks A8.2.

21.2 Avvikles bare en seilas blir resultatet fra denne seilassen stående som endelig resultat for den totale regatta.

22. PREMIERING

1/3 av antall deltakende båter i hver klasse premieres med romannspremie. Det vil bli egen premiering for seilassen første dag, samt sammenlagt premiering. I tillegg kommer eventuelle pokaler og gavepremier.

23. PREMIEUTDELING

Premieutdeling for lørdagens seilas, MBs "Bjørneseilassen", finner sted på Mandelhuset i Våge. Premieutdeling for "Os Open", sammenlagt resultat for lørdag og søndag, finner sted senere. Nærmere kunngjøring legges ut på internett.

24. REGATTAKONTOR

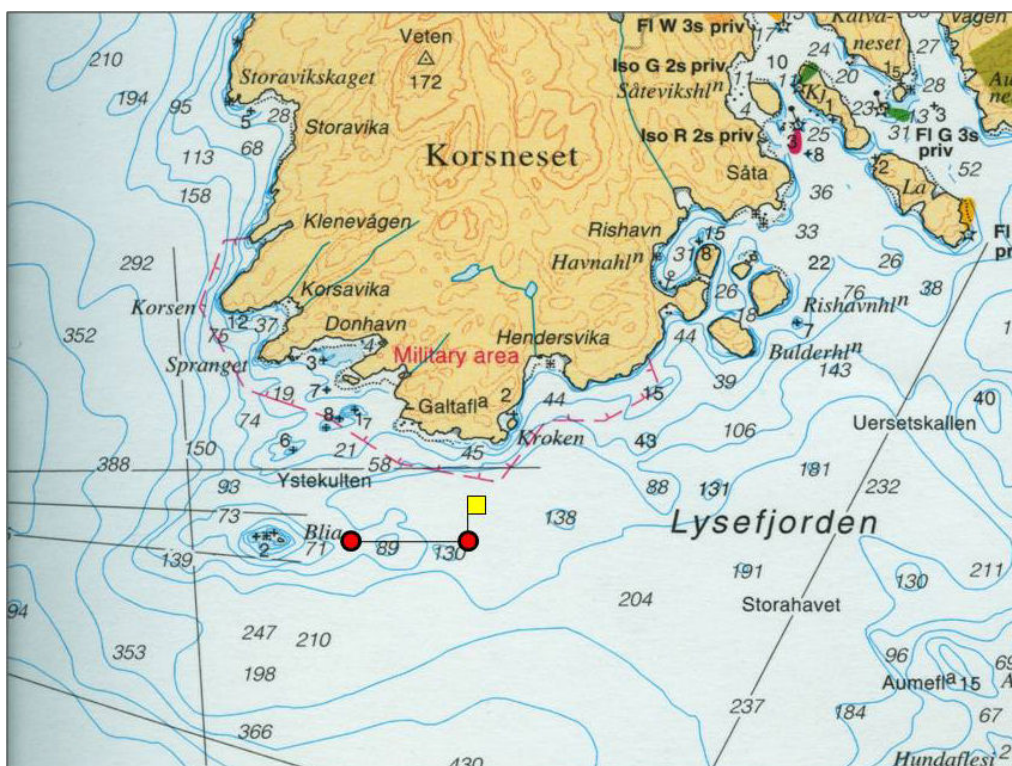
24.1 **Lørdag** etter seilassen er ambulerende regattakontor på/ved Mandelhuset i **Våge**.

24.2 **Søndag** etter seilassen er det **ikke åpent regattakontor** i Os Seilforenings klubbhus i Kvernavika på Strøno.

25. KARTUTSNITT FOR MERKEPLASSERINGER

I punktene 25.1 – 25.8 er vist kartutsnitt med nærmere angivelse av hvor start- og mållinjemarker, samt merker i løpet, er plassert. Vær oppmerksom på at plasseringene i kartet kun er omtrentlige.

25.1 Start lørdag - Blia

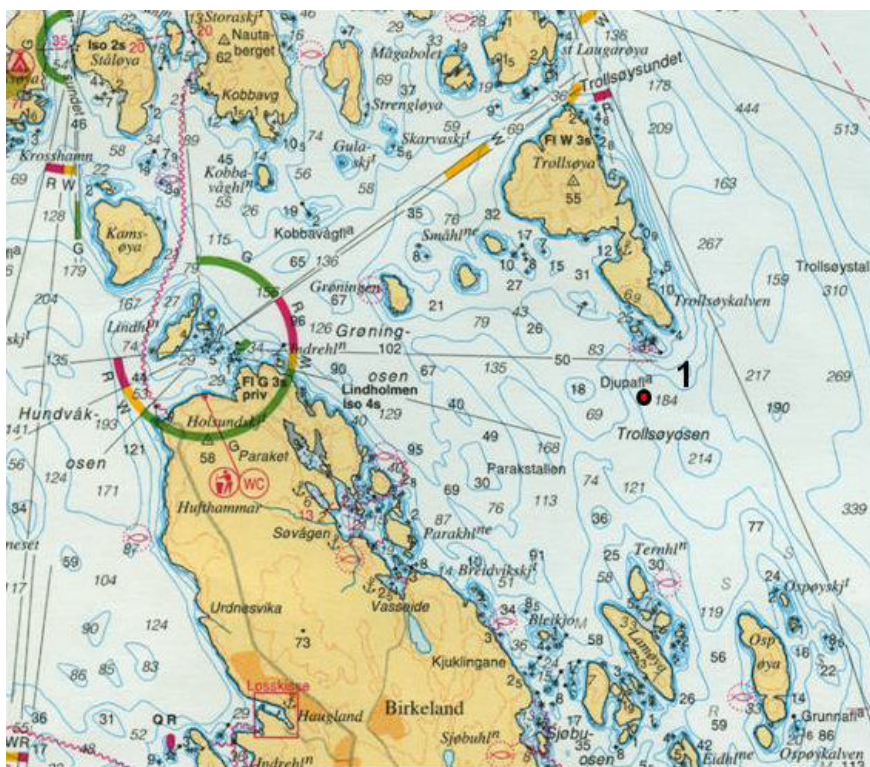


Startlinje mellom to utlagte bøyer øst av Blia syd for Korsneset.

Flaggbøye ved babord ende av startlinjen.

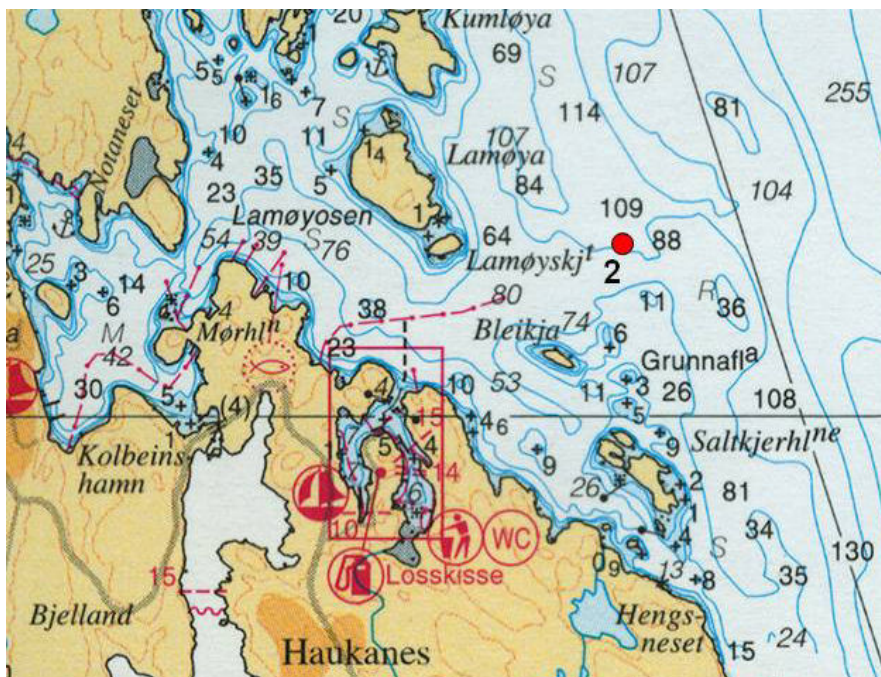
Startlinjen kan dreies avhengig av vindretning. Linjens plassering kan også av andre grunner flyttes innenfor startområdet, som er i farvannet øst-sydøst for Blia.

25.2 Merke 1 - Trollsøykalven



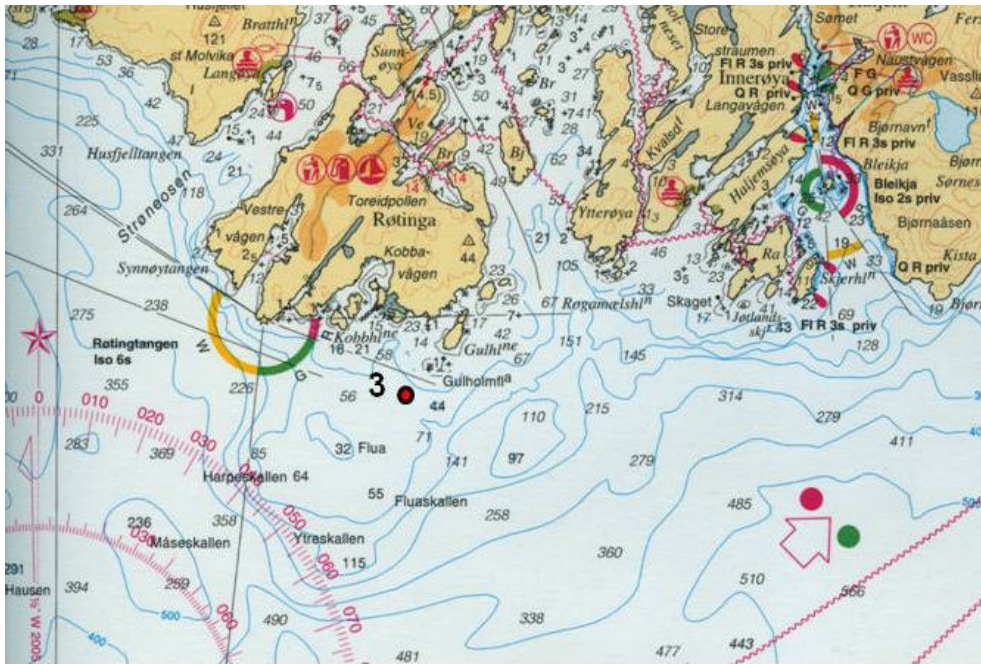
Utlagt merke i Trollsøyosen syd for **Trollsøykalven**, Austevoll kommune.

25.3 Merke 2 - Bleikja



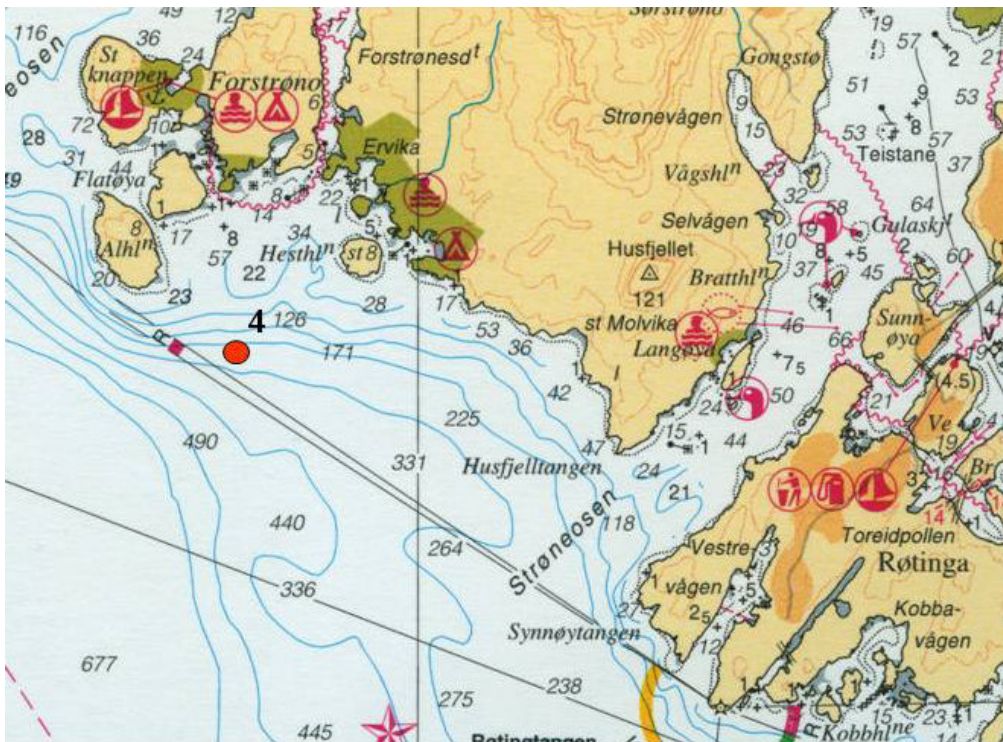
Utlagt merke **NNØ** av **Bleikja** og **ØST** av **Lamøyskjæret**, NØ for innseilingen til Kolbeinshavn på østsiden av Huftarøy, Austevoll kommune.

25.4 Merke 3 - Gulholmflu



Utlagt merke SV av Gulholmflu, Os Kommune.

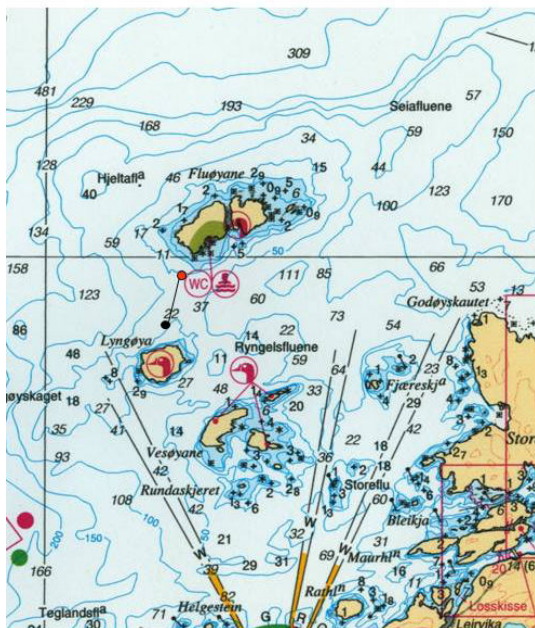
25.5 Merke 4 - Alholmen



Utlagt merke SØ av Alholmen, Os Kommune.

25.6 Mål lørdag - Våge

Mål lørdag

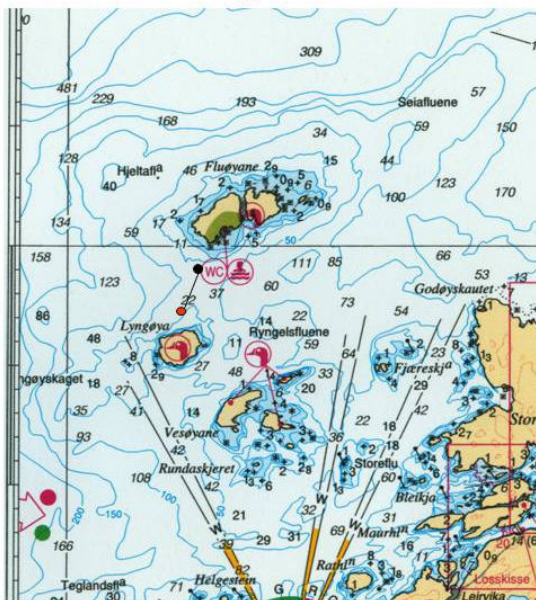


Mållinje utlagt på vestsiden av sundet mellom Fluøyane og Lyngøy nord for Våge, Tysnes kommune.

Flaggbøye ved babord ende (hvis mulig).

25.7 Start søndag - Våge

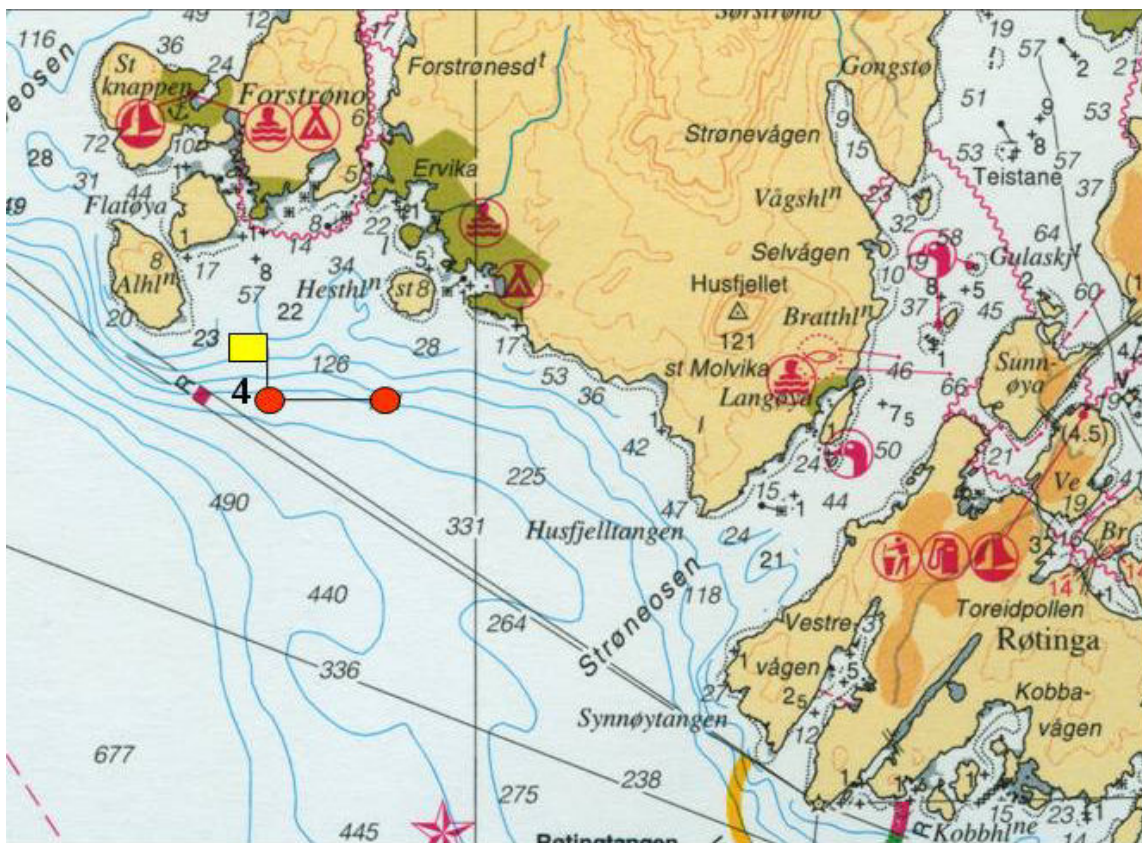
Start søndag



Startlinje utlagt på vestsiden av sundet mellom Fluøyane og Lyngøy nord for Våge, Tysnes Kommune. (Samme linje som mållinjen lørdag)

Flaggbøye ved babord ende (hvis mulig).

25.8 Mål søndag – Alholmen



Mållinje utlagt SØ for Alholmen, Os Kommune.

Flaggbøye (merke 4) ved babord ende, vanlig bøye styrbord ende.

Mållinjen kan dreies noe avhengig av vindretning og retning fra siste merke i løpet.