



Milde Båtlag

# JOLLE / OSELVAR - TRIMMEN 2016

Treningsseilaser, serieseilas, for Milde Båtlags joller og oselvar på mandagskvelder kl. 18.45.  
Seilasene vil finne sted på følgende dager:

<b>Joller</b>	<b>2/5,9/5,23/5,30/5,6/6,13/6,20/6 8/8,15/8,22/8,29/8,5/9,12/9</b>
<b>Oselvare</b>	<b>23/5,30/5,6/6,13/6,20/6 8/8,15/8,22/8,29/8,5/9,12/9</b>

Det er en ufravikelig forutsetning at Milde Båtlag, eller noen av lagets funksjonærer, ikke kan gjøres ansvarlig for noe, som rammer person eller eiendom, under eller i forbindelse med kappseilasen. Enhver båt har alene ansvaret for å avgjøre om den skal starte eller ikke, eller om den skal fortsette å kappseile eller ikke.

## SEILINGSBESTEMMELSER

Versjon av 03.05.2016

### 1. REGLER

Regattaen er underlagt de internasjonale kappseilingsregler 2013-2016, aktuelle klasseregler, samt disse seilingsbestemmelser. Regattaen er klassifisert som et stevne av kategori A.

### 2. PÅMELDING OG STARTKONTINGENT

2.1 Regattaen er åpen for alle jolleklasser og oselvarklasser. Påmelding kan gjøres via MBs hjemmeside eller direkte på regattakontoret.

2.2 Startkontingent er **kr. 0,-** for alle joller og oselvere med juniormannskap.

For båter med **seniormannskap** er startkontingenten som følger:

**Enmannsjoller kr. 100,-, Flermannsjoller kr. 200,-, Oselvar kr. 200,-.**

**Snipe: kr. 200,- per snipeseiler.**

**Startkontingent** (gjelder for hele serien) betales til bankgiro nr. **3411.18.03007** eller **kontant på regattakontoret ved registrering** før start.

### 3. BESKJEDER TIL DELTAGERNE

Beskjeder til deltakerne vil bli oppslått på "Mildenøstet". Beskjeder kan også bli gitt ute på sjøen, eller ved bryggene.

### 4. REGATTA-DAGER

Det seiles på følgende mandager før og etter sommerferien:

**Joller:** Mandag **2. mai** t.o.m. 20. juni - mandag 8. august t.o.m. 12. september.

**Oselvar:** Mandag **23. mai** t.o.m. 20 juni - mandag 8. august t.o.m. 12. september.

## 5. KLASSEFLAGG OG STARTREKKEFØLGE

5.1 Startrekkefølge ved start i kveldens første seilas.

**Alle oselvarklasser**

Klasseflagg **D** 

**1. Start**

**Snipe**

Klasseflagg **E** 

**2. Start**

**Andre joller**

Klasseflagg **F** 

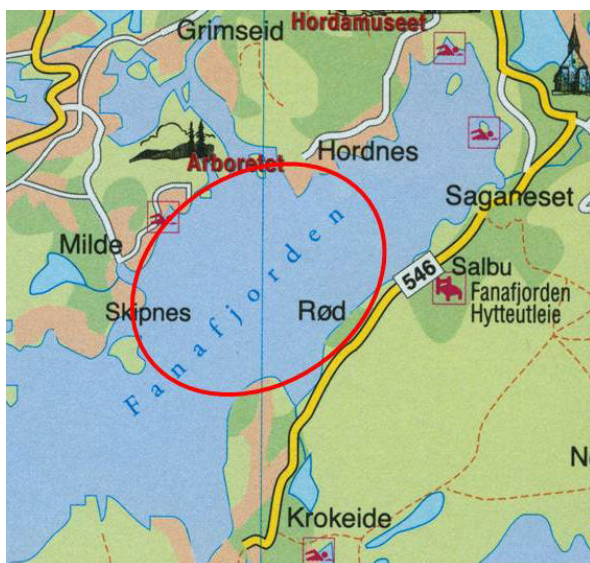
**3. Start** (Eventuelt startes det i 2. start)

5.2 Ved senere starter samme kveld kan banesjefen starte klasser i annen rekkefølge enn angitt under pkt. 5.1. Følg med på hvilket klasseflagg som kommer opp ved varselsignal.

## 6. BANEOMRÅDE

Det seiles på bane i Fanafjorden i farvannet mellom Milde og Rød.

6.1 Kart over baneområdet:



Baneområdet er angitt med en rød oval ring.

Banen kan flyttes helt eller delvis utenfor angitt baneområde dersom banesjefen, p.g.a. vær og vind eller andre forhold, finner dette hensiktsmessig.

## 7. LØPET

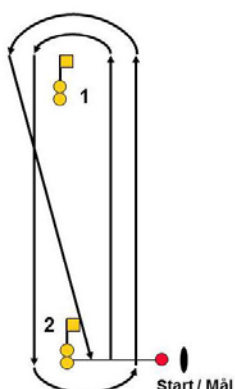
7.1 Det seiles på pølsebane.

### 7.2 Pølsebane

Diagrammet nedenfor viser løpet og rekkefølgen merkene skal rundes i. Alle merker holdes om babord.

**Start – 1 – 2 – 1 – Mål**

↓  
Vind



## 8. MERKER

8.1 Merke 1 og 2 vil være **stangbøyer** med ett eller to **flagg**.

8.2 **Styrbord startlinje-merke** vil være en **mindre rund orange** eller **rødlig bøye**.

## 9. STARTLINJE

Startlinjen er mellom **merke 2**, ved babord ende, og **utlagt bøye**, ved styrbord ende. Siktelinjen går over begge bøyene. Startbåt vil ligge ved startlinjens styrbord ende, på startlinjens forlengelse.

## 10. TID FOR START

**Varselsignal 1. start** kl. **18:40**

**Start** kl. **18:45**.



**NB !** Dersom vind og lysforhold er gunstige kan det seiles flere seilaser på samme kveld.

Når målbåt viser signalflegg "Q"  – **gult flagg** – ved innkomst, betyr det at det skal seiles **en seilas til**. Varselsignal for neste start vil finne sted så snart som mulig etter at siste båt i foregående seilas har fullført eller har brutt seilassen.

Når målbåt fører signalflegg "R"  – **rødt flagg med gult kors** – ved innkomst, betyr det at det **ikke** skal seiles **flere seilaser**.

## 11. STARTPROSEDYRE

Kappseilassen startes i henhold til kappseilingsregel **26**.

<b>Varselsignal</b>	<b>5 min.</b> før startsignal	Lydsignal	"D" 	<b>heises</b>
<b>Klarsignal</b>	<b>4 min.</b> før startsignal	Lydsignal	"P" 	<b>heises</b>
Ett minutt, klarsignal ned	<b>1 min.</b> før startsignal	Langt lydsignal	"P"	fires
<b>Startsignal</b>	<b>0 min.</b>	Lydsignal	"D"	<b>fires</b>

Varselsignal for etterfølgende start/klasse vil bli gitt etter eller samtidig med startsignal for foregående klasse.

## 12. FRIST FOR Å STARTE ETTER STARTSIGNAL

En båt må starte innen **10 minutter** etter dens startsignal. Hvis ikke vil den bli oppført i resultatlisten med enten **DNS** (startet ikke), eller **DNC** (kom ikke til start), avhengig av om den, i tidsrommet mellom dens klarsignal og startsignal, seilte i startområdet eller ikke .

## 13. TILBAKEKALLING

13.1 Signal om **individuell tilbakekalling** vil bli gitt i h.h.t. kappseilingsregel **29.2**.

13.2 Signal om **generell tilbakekalling** vil bli gitt i h.h.t kappseilingsregl **29.3**.

## 14. AVKORTING

14.1 Seilassen kan avkortes ved et hvilket som helst merke i løpet. Signal om avkorting gis i h.h.t.

Kappseilingsreglenes **Signaler for kappselas** signalflegg "S"  .(Regel 32.2)

14.2 Vises "S" sammen med klasseflagg gjelder avkorting kun den klasse som klasseflagget angir.

14.3 Se pkt.15.2 for beskrivelse av mållinje ved avkortet løp.

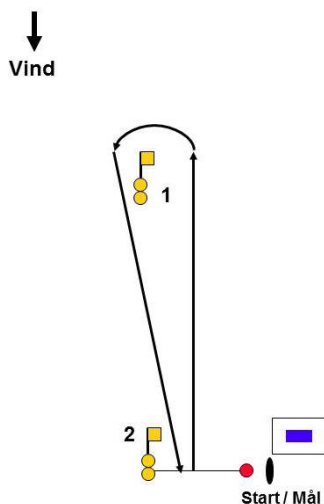
## 15. MÅLLINJE OG MÅLPASSERING

15.1 Ved **fullt løp** er mållinjen mellom **merke 2**, ved styrbord ende, og rund bøye ved babord ende. Siktelinjen går over begge bøyene. Ved målgang kan målbåt fritt velge hvilken ende av mållinjen den vil ligge ved, og den vil da ligge på mållinjens forlengelse.

## 15.2 Mållinje ved avkortet løp:

15.2.1 Når seilassen **avkortes ved merke 1** (kryssmerket) er mållinjen mellom avkortingsmerke, ved barbord ende, og stang med signalflegg "S" på målbåt ved styrbord ende (jfr. Regel 32.2 (a) )

15.2.2. Når seilassen **avkortes ved merke 2** (bunnmerke) vil mållinjen være som beskrevet for ordinær mållinje ved fullt løp, **pkt.15.1**. Dette endrer regel 32.2 (a) Målbåt vil føresignalflegg "S"



15.3 Mållinjen skal alltid krysses i retning fra siste merke i løpet. Ved målpasering skal båtene sørge for at deres seilnummer kan leses av måltager.

## 16. MAKSIMALTID

Båter som ikke har gått i mål innen kl. 21.30 anses for å ha brutt løpet. Dette endrer regel 35.

## 17. BRYTE LØPET

Båter som bryter løpet skal snarest mulig sørge for at regattasjefen underrettes og de skal ikke krysse mållinjen.

## 18. HENSYN TIL NYTTETRAFIKK

Deltagende båter skal vise hensyn til nyttetraffic. Manglende hensyn kan medføre diskvalifikasjon, kfr sjøveisreglene.

## 19. BEREGNING AV KORRIGERT TID

For de Bermudariggede oselverne beregnes korrigeret tid i hht Oselvarklubbens Respittsystem dersom det samtidig seiler båter i noen av klassene E, K og L.

## 20. PROTESTER

Protester avgis på godkjent protestskjema og leveres regattasjef senest **40 minutt** etter at starter har kommet til lands ved Mildnøstet. Intet protestgebyr.

Ved protest er det ikke nødvendig å vise protestflagg, men man må handle som angitt i Regel 61.1(a) for båter under 6 m (regel 61.1(a)(2)).

## 21. PROTESTBEHANDLING

Protestbehandling finner sted i Mildenøstet så snart som mulig samme kveld som seilassen har funnet sted, men kan bli utsatt til en senere dag dersom dette er mer hensiktsmessig.

## 22. POENGBEREGNING

22.1 For **alle klasser**, unntatt Snipe, gjelder følgende poengberegning:

For hver seilas tildeles båtene poeng i følge Lavpoengsystemet Appendiks A4, basert på båtenes plassering i mål. For de bermudariggede oselverne vil poeng bli gitt basert på rangering etter korrigert tid.

22.2 For **Snipe klassen** gjelder følgende særskilte poengberegning:

I Snipeklassen tildeles **poeng til hver seiler** om bord i en båt. I hver seilas får hver av seilerne samme antall poeng som båten får i seilassen for sin plassering etter Lavpoengsystemet, Appendiks A4.

En seiler kan seile i flere forskjellige båter gjennom serien og får summert opp alle sine oppnådde poeng. Til slutt rangeres seilerne etter stigende oppnådd poengsum, hvor seiler med lavest poengsum blir vinner av serien. Seileres dårligste oppnådde poeng kan strykes etter samme tabell som for båtene (se pkt. 22.3).

22.3 Avhengig av totalt avviklede seilaser i Oselvar/Jolle-trimmen 2014 kan en båts dårligste poeng/resultat strykes ifølge tabellen nedenfor:

Totalt avviklede seilaser	Antall dårligste resultat som kan strykes
1 - 3	0 strykninger
4 - 6	Dårligste poeng/resultat strykes
7 - 10	De 2 dårligste poeng/resultat strykes
11 - 14	De 3 dårligste poeng/resultat strykes
15 - 18	De 4 dårligste poeng/resultat strykes
19 eller flere	De 5 dårligste poeng/resultat strykes

22.4 Nærmere opplysning om totalt antall treningsseilaser finnes på Milde Båtlags hjemmeside på internett (klikk på Regattaer / **Jolle-trimmen** eller **Oselvar-trimmen**): [www.mildebatlag.org](http://www.mildebatlag.org)

Resultatliste kunngjøres på oppslagstavle og legges ut på MBs hjemmesider.

## 23. PREMIERING I SERIEN - PREMIEUTDELING

Det foretaes mannskapspremiering i hver klasse til 1/3 av antall startende båter i klassen/gruppen. Det må starte minst 2 båter i en premiegruppe før premiering trer i kraft.

Premieutdeling vil finne sted under Milde Båtlags klubbmesterskap for joller og oselvere lørdag 21. september.

**GOD SEILAS**