

MILDETRIMMEN 2014

Tur & Havseilere

Treningsseilaser - serieseilas - for Milde Båtlags tur- og havseilere på tirsdags-kvelder kl. 18.30.
Seilasene vil finne sted på følgende datoer:

<u>Datoer</u>	<u>Banetype</u>
13. mai	Starttrening. 2 prøvestarter før start av 1. seilas på kortbane.
	NB ! For hver prøvestart seiles det ca. 2-3 minutter før retur til ny start.
27. mai	Kortbane i Fanafjorden. 1 seilas. Temakveld etter seilasen. Kaffe etc.
10. juni	Kortbane i Fanafjorden
24. juni, 5. aug.	Langbane ut i Korsfjorden. Start og innkomst ved Mildeskjæret.
19. aug., 9. sept. og 16. sept.	Kortbane i Fanafjorden

NB ! Det seiles på to typer bane, se seilbest. pkt. 5.

Det er en ufravikelig forutsetning at Milde Båtlag, eller noen av lagets funksjonærer, ikke kan gjøres ansvarlig for noe, som rammer person eller eiendom, under eller i forbindelse med kappseilasen. Enhver båt har alene ansvaret for å avgjøre om den skal starte eller ikke, eller om den skal fortsette å kapseile eller ikke.

SEILINGSBESTEMMELSER

Versjon av 14. mai 2014

1. REGLER

- 1.1 Regattaen vil være underlagt reglene slik de er definert i Kappseilingsreglene (2013-2016).
- 1.2 ISAF Offshore Special Regulations, Appendix J, Category 5 (ISAF Sikkerhetsbestemmelser for tur og havseilaser – kategori 5 for innenskjærs seilas).
- 1.3 NOR Rating Reglene 2013.
- 1.4 Kunngjøring (innbydelse) og seilingsbestemmelsene.
- 1.5 Med hensyn til reklame er regattaen klassifisert som et stevne i kategori **C.2**.

STARTKONTINGENT OG PÅMELDING

2.1 Startkontingent kr. 300,-

Startkontingent innbetales til Milde Båtlags **bankgiro 3411.18.03007**, eller betales kontant til regattakontoret.

2.2 **PÅMELDING** sendes til: **MILDE BÅTLAG SKIPANESVEGEN 12 5259 HJELLESTAD**

Påmelding kan også gjøres via påmeldingsskjema på MB's hjemmeside www.mildebatlag.org, sendes som e-post til regatta@mildebatlag.org, eller legges i POSTKASSE ved "Mildenøstet".

3. BESKJEDER TIL DELTAGERNE

Beskjeder til deltakerne vil bli oppslått på oppslagstavle på "Mildenøstet". Beskjeder kan også bli gitt ute på sjøen, eller ved bryggene.

4. KLASSER, KLASSEFLAGG

4.1 Klasser

Det seilas i følgende klasser:

NOR Rating med spinnkaer (inkl. NOR Rating shorthand.),

NOR Rating uten spinnaker,

TUR klasse.

Båter som ikke er påmeldt før de stiller til start vil bli identifisert og ført opp i klasse **med spinnaker** eller **uten spinnaker** avhengig av om de seiler med eller uten spinnaker i sin første seilas i Mildetrimmen 2014. Aktuelt NOR Rating tall vil bli hentet fra NORLYS.

4.2 Shorthand




Båter som er påmeldt med sitt **shorthand NOR Rating tall** (med spinnaker, besetning på maks. 2 personer) deltar i klasse **NOR Rating med spinnaker**. De vil da ha anledning til å benytte autopilot i forbindelse med kritiske seilmanøvre, så som setting, jibbing og berging av spinnaker, skifte av forseil, reving av storseil.

Shorthand tall kan ikke benyttes i klasse uten spinnaker, da må båtens NOR Rating uten spinnaker tall benyttes.

4.3 TUR-klasse

Båter som **ikke har betalt årsgebyr** for 2014 til NORLYS, og således **ikke har gyldig NOR Rating-bevis**, vil bli plassert i egen **TUR** klasse. De vil da få rating tall 0,0. Slike båter kan seile Mildetrimmen og får registrert sin målgangstid. Dersom de senere i sesongen får ordnet med gyldig NOR Rating-bevis, vil de for resten av sesongen bli overført til sin aktuelle NOR Rating klasse. De seilaser som til da er seilt i TUR klasse, vil bli stående med sitt resultat i TUR-klassen.

4.4 Klasseflagg

<u>Klasse</u>	<u>Klasseflagg</u>
NOR Rating med spinnaker	D 
NOR Rating uten spinnaker	E 
TUR-klasse	F 

Alle klasser starter samtidig.

5. BANETYPER


Det vil bli seilt på to typer bane. Normalt skal det seiles på **KORTBANE** (LO-LE bane) i Fanafjorden, men to av de oppsatte tirsdagskvelder vil bli benyttet til seilas på **LANGBANE** ut i Korsfjorden.

5.1 Kortbane:

Det seiles etter fast utlagte merker i Fanafjorden. I alt er det lagt ut 7 merker, som er nummerert fra 1 – 7. I tillegg inngår også merke 0 - null -, som er ytre og østre bøye ved Mildeskjæret. Merkene er plassert på periferien av en stor sirkel i Fanafjorden med ca. 45 grader mellom hvert merke langs sirkelperiferien. Se kart under pkt. 23.

5.2 Langbane:

Det seiles etter fast utlagte merker for seilas ut i Korsfjorden. Start og innkomst ved Mildeskjæret. Se kart under pkt. 25.

Tirsdagene **25. juni** og **13. august** vil det bli seilt på langbane. Signalflegg "L"  vil da bli heist på **Mildeskjæret** senest kl. 18.00.

NB ! Skulle forholdene på noen av langbane-dagene være vanskelige, enten p.g.a. for lite vind eller alt for mye vind, eller p.g.a. dårlige lysforhold, vil det i stedet bli seilt på kortbane i Fanafjorden.

Startbåt vil da ligge ved Mildeskjæret med heist signalflegg "L" frem til ordinært tidspunkt for varselsignal og deretter forflytte seg til startstedet for kortbanen. Utsettelsessignal, "AP", vil bli gitt. "L" opprettholdes for å markere at de deltagende båtene skal følge etter (gjørne for motor).

6. MERKER

6.1 Kortbane:

Følgende merker er utlagt:

Merke nr.	Beskrivelse
0	= Rund rød/orange bøye – øst for Mildeskjæret
1	= MB kanne(er) øst for nordre ende av Herøy
2	= MB kanne(er) nord for Vorholmen
3	= MB kanne(er) ved Rød på østsiden av Breiviken
4	= MB kanne(er) utenfor Naustvika (mellom Rød og Kippeveden)
5	= MB kanne(er) mellom Naustvika og Hausneset
6	= MB kanne(er) syd for Fureviholmen utenfor innløpet til Grimseidpollen
7	= MB kanne(er) SSV for Geitaskjæret og SSØ for Grønevika

Merkene og deres plassering er vist på eget kart under pkt. 23 i disse seilingsbestemmelser.

Når noen av disse merkene inngår som **et merke i løpet**, eller som et start/mållinje-merke, vil det bli festet en slank stående flaggbøye til det allerede utlagte merket. Flaggbøyen vil ha et eller to flagg (ev. også merket med MB i flagget).

6.2 Langbane:

Merkebeskrivelse og plassering:

Merke nr.	Beskrivelse
0	= Rund rød/orange bøye – ytre og østre bøye ved Mildeskjæret
11	= MB kanne(er) SSØ for søndre ende av Herøy
12	= MB kanne(er) i Bjelkarøyosen SSV av Seløy
13	= MB kanne(er) syd for Bjelkarøy-Buarøy
20	= Skjæret " Blia " ved Korsneset

Merkene og deres plassering er vist på eget kart under pkt. 25 i disse seilingsbestemmelser.

Når noen av disse merkene, med unntak av "Blia", inngår som **et merke i løpet**, eller som et start/mållinje-merke, vil det bli festet en slank stående flaggbøye (MB i flagget) til det allerede utlagte merke.

7. STARTSTED OG LØP

7.1 Kortbane:

- 7.1.1 Seilassen startes ved ett av de 8 fast utlagte merkene i Fanafjorden. Det legges opp til at seilassen begynner med et kryssløp, hvilket betyr at starten vil finne sted ved det merket som ligger lengst i le i forhold til eksisterende vindretning. Startbåt vil føre signalflagg "L" og gå til det aktuelle le merket. "L" fires med ett lydssignal 1 minutt før varselsignal.
- 7.1.2 For hvert av de 8 startstedene finnes **2 løpsalternativ**, nummerert 1 og 2. Løpsnummeret for det løp som skal seiles vil bli vist fra startbåt senest ved **varselsignal**. Se kart og løpsalternativ pkt. 23. og 24.

7.2 Langbane:

- 7.2.1 Seilasen startes ved **Mildeskjæret** i Fanafjorden. Signalflegg "L" vises på Mildeskjæret senest fra kl. 18.00 og fires med et lydsignal 1 minutt før varselsignal.
- 7.2.2 Det finnes flere løpsalternativ. Løpsnummeret for det løp som skal seiles vil bli vist fra startplass senest ved **varselsignal**. Se kart og løpsalternativ pkt. 25. og 26.

8. STARTLINJE

8.1 Kortbane:

Det utlagte **hovedmerket**, hvor starten finner sted, vil alltid utgjøre startlinjens **styrbord** startlinjemerke. En utlagt bøye blir startlinjens babord ende. Startlinjen siktes over begge bøyene. Startbåt vil ligge på startlinjens forlengelse ved babord startlinje-merke. Startlinjen skal krysses i retning mot første merke i løpet.

8.2 Langbane:


Starten foregår mellom to bøyer øst for Mildeskjæret. Startlinjen er mellom ytterste bøye (merke 0) og en rød/hvit stang, enten på Mildeskjæret eller om bord i oppankret startfartøy ved Mildeskjæret. Inderste bøye er bare begrensingsmerke for startlinjen. Startlinjen skal krysses i retning mot første merke i løpet.

9. TID FOR SEILASENE

Varselsignal 1. seilas kl. 18:25

NB ! EN SEILAS TIL

Dersom vind og lysforhold er gunstige kan det seiles 2 seilaser på kortbanen samme kveld.

Når komitebåt/målbåt viser signalflegg "Q" –  **gult flagg** - ved innkomst, betyr det at det skal seiles **en seilas til**. Varselsignal for neste start vil bli gitt så snart som mulig etter at siste båt i foregående seilas har fullført eller brutt seilasen.

Når komitebåt/målbåt viser signalflegg "R" –  **rødt flagg med gult kors** – ved innkomst, eller etter innkomst, betyr det at det **ikke** skal seiles **flere seilaser** samme kveld.

10. STARTPROSEDYRE

Kappseilasen startes i henhold til kappseilingsregel **26**.

Varselsignal	5 min. før startsignal	Lydsignal	Klasseflagg heises
Klarsignal	4 min. før startsignal	Lydsignal	"P" heises
Ett minutt, klarsignal ned	1 min. før startsignal	Langt lydsignal	"P" fires
Startsignal	0 min.	Lydsignal	Klasseflagg fires

11. FRIST FOR Å STARTE ETTER STARTSIGNAL

En båt må starte **innen 10 minutter** etter dens startsignal. Hvis ikke vil den bli oppført i resultatlisten med enten **DNS** (startet ikke), eller **DNC** (kom ikke til start), avhengig av om den, i tidsrommet mellom dens klarsignal og startsignal, seilte i startområdet eller ikke.

12. TILBAKEKALLING

12.1 Signal om **individuell tilbakekalling** vil bli gitt i h.h.t. kappseilingsregel **29.1**.

12.2 Signal om **generell tilbakekalling** vil bli gitt i h.h.t kappseilingsregl **29.2**.

13. AVKORTING

Seilassen kan avkortes ved et hvilket som helst merke i løpet. Signal om avkorting gis i h.h.t. kappseilingsregelens **Signaler for kappseilas** signalflegg "**S**" og regel 32.

Dersom "**S**" vises **sammen med et klasseflagg** gjelder avkorting kun for den angitte klasse.

14. MÅL OG MÅLPASSERING

14.1.1 Ved **fullt løp** på **kortbanen** vil mållinjen være mellom utlagt bøye og det merket som i løpsbeskrivelsen avslutter løpet. Komitebåten vil alltid ligge til styrbord for mållinjen. Mållinjen siktes over begge bøyene.

14.1.2 Ved **fullt løp** på **langbanen** vil mållinjen være mellom ytterste bøye (merke 0) og en rød/hvit stang, enten på Mildeskjæret eller om bord på oppankret målfartøy ved Mildeskjæret. Inderste bøye er bare begrensingsmerke for mållinjen.

14.2 Ved **avkortet løp** er mållinjen mellom avkortingsmerket og stang med signalflegg "**S**" på komitebåt.

14.3 Mållinjen skal krysses i retning fra siste merke i løpet. Ved målplassering skal båtene sørge for at seilnummeret kan leses av måltager.

15. TIDTAKING

Hvis måltaker er på plass ved mållinjen vil tidspunkt for målgang bli registrert av måltaker.

Dersom måltaker **ikke** er tilstede ved målgang gjøres følgende:

Første båt i mål tar sin egen tid og tiden på alle etterfølgende båter.

Tidene noteres ned og leveres regattasjef så snart som mulig etter hver seilas.

Pass på å ha rett klokke. Seilnummer og Time/minutt/sekund registreres for hver målgang.

16. MAKSIMALTID

Båt som ikke har gått i mål **innen kl. 22.00** vil bli notert som **DNF**. Dette endrer regel 35.

17. BRYTE LØPET

Båter som bryter løpet skal snarest mulig sørge for at regattasjefen underrettes og de skal ikke krysse mållinjen.

18. HENSYN TIL NYTTETRAFIKK

Deltagende båter skal vise hensyn til nyttetrafiikk. Manglende hensyn kan medføre diskvalifikasjon, kfr sjøveisreglene.

19. BEREGNING AV KORRIGERT TID

Korrigert tid beregnes etter metoden "tid på tid".

20. PROTESTER

Protester avgis på protestskjema og leveres regattasjef senest **1 time** etter at seilassen er avsluttet. Intet protestgebyr. Båter som akter å protestere, må etter målpassering gjøre måltaker oppmerksom på protestflagget (jfr. Regel 61.1(a)) og melde fra om hvem det protesteres mot.

21. PROTESTBEHANDLING

Protestbehandling finner sted i Mildnøstet kl 19.00 førstkommende torsdag etter at seilassen er avholdt. Protestkomiteen kan imidlertid fastsette en annen dag og klokkeslett.

22. POENGBEREGNING

For hver seilas tildeles båtene poeng i følge Lavpoengsystemet, Appendiks A, basert på klassevis plassering ved rangering etter korrigert tid.

Avhengig av totalt avviklede seilaser i Mildetrimmen 2013 kan en båts dårligste poeng/resultat strykes ifølge tabellen nedenfor:

Totalt avviklede seilaser	Antall dårligste resultat som kan strykes
1 - 3	0 strykninger
4 - 6	Dårligste poeng/resultat strykes
7 - 10	De 2 dårligste poeng/resultat strykes
11 - 14	De 3 dårligste poeng/resultat strykes
15 - 16	De 4 dårligste poeng/resultat strykes

Nærmere opplysning om totalt antall avviklede seilaser i Mildetrimmen finnes på Milde Båtlags hjemmeside på internett (klikk på Regattaer / Mildetrimmen): www.mildebatlag.org
Resultatliste kunngjøres på oppslagstavle og legges ut på MBs hjemmesider.

23. PREMIERING

Det premieres i følgende klasser:

- NOR Rating med spinnkaer** (inkl. NOR Rating shorthand.)
- NOR Rating uten spinnaker,**
- TUR klasse.**

For **NOR Rating klassene** gjelder:

Sammenlagt for serien foretas det rormannspremiering i hver klasse til 1/3 av antall deltakende båter i klassen gjennom serien. Det må ha deltatt minst 2 båter i en klasse før premiering trer i kraft.

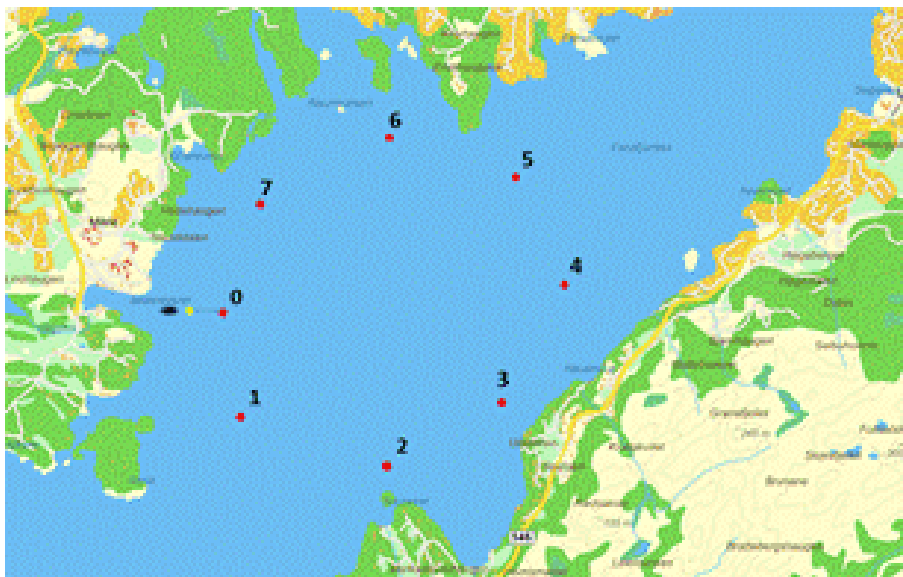
I **TUR klassen** foretas premiering av 1/3 av båtene ved loddtrekning.

24. PREMIEUTDELING

Premieutdeling for Mildetrimmen 2014 blir foretatt **søndag 21. september** i forbindelse med premieutdeling for MBs Klubbmesterskap for Tur- og Havseilere.

25. KART FOR SEILAS PÅ KORTBANE

Kartet viser baneområde og omtrentlig plassering av merkene ved seilas på kortbane. Fast utlagte merker.



26. LØP OG LØPSBESKRIVELSE VED SEILAS PÅ KORTBANE

Start og mål ved merke	Løp nr.	Løpsbeskrivelse	Lengde
0	1	Start (0s) – 4b – 0b – 4b – Mål (0b)	4.0 n.mil
	2	Start (0s) – 4b – 6b – 0b – 4b – Mål (0b)	4.5
1	1	Start (1s) – 5b – 1b – 5b – Mål (1b)	4.0
	2	Start (1s) – 5b – 7b – 1b – 5b – Mål (1b)	4.5
2	1	Start (2s) – 6b – 2b – 6b – Mål (2b)	4.0
	2	Start (2s) – 6b – 0b – 2b – 6b – Mål (2b)	4.5
3	1	Start (3s) – 7b – 3b – 7b – Mål (3b)	4.0
	2	Start (3s) – 7b – 1b – 3b – 7b – Mål (3b)	4.5
4	1	Start (4s) – 0b – 4b – 0b – Mål (4b)	4.0
	2	Start (4s) – 0b – 2b – 4b – 0b – Mål (4b)	4.5
5	1	Start (5s) – 1b – 5b – 1b – Mål (5b)	4.0
	2	Start (5s) – 1b – 3b – 5b – 1b – Mål (5b)	4.5
6	1	Start (6s) – 2b – 6b – 2b – Mål (6b)	4.0
	2	Start (6s) – 2b – 4b – 6b – 2b – Mål (6b)	4.5
7	1	Start (7s) – 3b – 7b – 3b – Mål (7b)	4.0
	2	Start (7s) – 3b – 5b – 7b – 3b – Mål (7b)	4.5

27. KART FOR SEILAS PÅ LANGBANE

Kartet viser baneområde og omtrentlig plassering av merkene ved seilas på **langbane**. Fast utlagte merker.



28. LØP OG LØPSBESKRIVELSE VED SEILAS PÅ LANGBANE

LØPS-ALTERNATIV

1	S	20b	11b	M					6,5
2	S	11s	12b	11b	12b	11b	M		6,9
3	S	20s	12s	11b	M				7,7
4	S	13s	12b	13b	11b	M			5,6
5	S	11s	12b	20s	13s	11b	M		9,2
6	S	11s	13b	11b	13b	11b	M		5,4
7	S	20s	13b	20b	11b	M			10,3
8	S	11s	13b	20b	13b	20b	11b	M	9,7
9	S	20s	13s	20b	12s	11b	M		12,o

G O D S E I L A S