



# ***SEILINGSBESTEMMELSER***

Versjon av 29. april 2023

For

## **MILDETRIMMEN 2023**

**Tur & Havseilere**

**Annenhver tirsdag i tidsrommet**

**02.05. - 19.09. - 2023**

**Organiserende myndighet: Milde Båtlag**

# SEILINGSBESTEMMELSER (SI)

Versjon av 29.04.2023

Revisjon av seilingsbestemmelsene kan forekomme uten varsel frem til mandag 1. mai kl. 15.00.

Senere endringer varsles som angitt i disse seilingsbestemmelser (pkt. 2).

Sjekk at du har fått tatt ut siste gyldige versjon.

*Notasjonen [DP] i en regel i SI betyr at straffen for et regelbrudd på den regelen kan, etter protestkomiteens skjønn, bli mindre enn en diskvalifikasjon.*

<b>1.</b>	<b>REGLER</b>
1.1	Regattaen vil være underlagt regleneslik de er definert i <i>Kappseilingsreglene</i> .
1.2	Regattaens <b>kunngjøring</b> (NoR) og <b>seilingsbestemmelser</b> (SI) for stevnet gjelder. Ved motsetninger mellom NoR og SI, vil seilingsbestemmelsene ha fortrinn.
1.3	<b>NOR Rating klasseregler 2023</b> gjelder for alle Rating klasser. Båter i TUR-klasse deltar i egen klasse, uten rating, og uten berenging av korrigert tid eller rangering.
1.4	Regel <b>A4.1</b> «båt som starter»: Båt som starter senere enn 10 min etter startsignal, scores som DNS uten høring.
1.5	Regel <b>44.1</b> : Totørnstraff endres til <b>entørnstraff</b> .
1.6	Gjeldende <b>sikkerhetsforskrift</b> : NOR Rating – Enkel sikkerhetsforskrift for kappseiling i dagslys og i skjermede farvann. Norsk utgave av Offshore Special Regulations (OSR) Appendiks B.  Tilgjengelig på nett: <a href="https://www.norrating.org/index.php/documenter">https://www.norrating.org/index.php/documenter</a> .
1.7	Med hensyn til <b>reklame</b> er regattaen klassifisert som et stevne i kategori <b>C.2</b> . World Sailing Regulation 20, APPENDIX 1 – ADVERTISING CODE .
<b>2.</b>	<b>ENDRINGER I SEILINGSBESTEMMELSENE</b>
2.1	Eventuelle endringer i seilingsbestemmelsene vil bli oppslått før kl 12.00 samme dag de trer i kraft. Eventuelle forandringer i tidsprogrammet for seilasene vil bli oppslått før kl 20.00 dagen før de trer i kraft. Melding legges også ut på regattaens hjemmeside.
<b>3.</b>	<b>BESKJEDER TIL DELTAGERNE</b>
3.1	Beskjeder til deltakerne blir oppslått på oppslagstavle på "Mildenøstet" og lagt ut på regattaens hjemmeside (pkt. 31.2). Beskjeder kan også bli gitt ute på sjøen, eller ved bryggene.
3.2	Regattakontoret befinner seg i 2. etg i Mildenøstet.
3.3	På vannet vil regattakomiteen overvåke og kommunisere med deltagerne over VHF kanal 69.

3.4	[DP] Unntatt i en nødsituasjon skal en båt verken sende lyd eller datameldinger, eller motta lyd eller datakommunikasjon, som ikke er tilgjengelig for alle båter.
<b>4.</b>	<b>PÅMELDING OG STARTKONTINGENT</b>
4.1	Påmelding og betaling av startkontingent utføres som angitt i regattaens <b>Kunngjøring (NoR)</b> under punktene <b>3.1 PÅMELDING</b> og <b>3.2 BETALING AV STARTKONTINGENT</b> .
<b>5.</b>	<b>DATO FOR SEILASENE</b>
5.1	Det seiles på følgende tirsdager: <b>2/5 , 16/5 , 30/5 , 13/6 , 15/8 , 29/8 , 12/9</b> .
<b>6.</b>	<b>RaceQs Fleet Race Replay</b>
6.1	Alle deltagende båter anmodes om å innstallere trackingsystemet <b>RaceQs</b> (RaceQs sailing app) på dertil egnet digital enhet, slik at det blir lettere for arrangør og deltagere å se hvordan den enkelte båt har seilt og nårtid den <i>startet</i> og <i>fullførte</i> seilasen.
<b>7.</b>	<b>RORMANNSMØTE</b>
7.1	Hver seilingsdag avholdes <b>rormannsmøte kl. 17.50</b> på kaien utenfor døren inn til MB's regattaautstyslokale (Kommunalt nøst ute ved Storekaien i Mildevågen, ved Tur/Havbryggene).  <b>Første dag i serien</b> vil det bli orientert om startprosedyren når «startbåt» er utpekt blant en av de deltagende båtene.  For øvrig vil det <b>alle dager i serien</b> bli opplyst om:  <ol style="list-style-type: none"> <li>1) Hvilken deltagerbåt som skal forestå dagens startprosedyre.</li> <li>2) Hvilket løp som skal seiles.</li> <li>3) Eventuelt andre opplysninger som er relevante for dagens seilas.</li> </ol>
<b>8.</b>	<b>STARTBÅTEN</b>
8.1	Startbåten vil være en av de deltagende båtene, som på forhånd har fått tildelt oppgaven for dagens seilas. Den vil vanligvis ønske å delta i seilasen etter at dens oppgave som startbåt er fullført.
8.2	Startbåten er ikke underlagt kappseilingsreglene før etter at startssignalet har gått og den har fått satt alle seil og kommet seg til førløpssiden av startlinjen.  Fra startsignal til startbåten er klar til å «starte» for fulle seil innrømmes den et 5 minutters tidsvindu på å gjøre seg klar før den starter ved å skjære startlinjen i retning første merke. Disse 5 minuttene trekkes fra dens innkomsttid når den <i>fullfører</i> seilasen.
8.3	Startbåten er definert som en hindring inntil punkt 8.1 er oppfylt.
<b>9.</b>	<b>SIGNALER PÅ LAND</b>
9.1	Signaler på land vil bli gitt ved signalmasten på kaien utenfor Mildeneøstet.

9.2	Når flagg AP vises på land erstattes «1 minutt» med «ikke mindre enn 45 minutter» i seilassignalet AP.
<b>10.</b>	<b>KLASSER, KLASSEFLAGG</b>
10.1	<p><b>Klasser</b></p> <p>Det seilas i følgende klasser:</p> <p><b>NOR Rating med spinnaker</b> (inkl. NOR Rating shorthand.),</p> <p><b>NOR Rating uten spinnaker,</b></p> <p><b>TUR klasse.</b></p> <p>Båter som ikke er påmeldt før de stiller til start vil bli identifisert og ført opp i klasse <b>med spinnaker</b> eller <b>uten spinnaker</b>, avhengig av om de seiler med eller uten spinnaker i sin første seilas i Mildetrimmen 2023. Aktuelt NOR Rating tall vil bli hentet fra NOR Rating .</p>
10.2	<p><b>Shorthand</b></p> <p>Båter som er påmeldt med sitt <b>shorthand NOR Rating tall</b> (med spinnaker, besetning på maks. 2 persoer) deltar i klasse <b>NOR Rating med spinnaker</b>. De vil da ha anledning til å benytte autopilot ved behov.</p> <p>Shorthand tall kan ikke benyttes i klasse uten spinnaker, da må båtens NOR Rating uten spinnaker tall benyttes.</p>
10.3	<p><b>TUR-klasse</b></p> <p>Båter som <b>ikke har betalt årsgebyr</b> for 2023 til NOR Rating, og således <b>ikke har gyldig NOR Rating-bevis</b>, vil bli plassert i <b>TUR</b> klasse. De vil da få rating tall 0,0. Slike båter kan seile Mildetrimmen og får registrert sin målgangstid. Dersom de senere i sesongen får ordnet med gyldig NOR Rating-bevis, vil de for resten av sesongen bli overført til sin aktuelle NOR Rating klasse. De seilaser som frem til da er seilt i TUR klasse, vil bli stående med sitt resultat i TUR-klassen.</p>
10.4	<b>Klasseflagg og Startflagg</b>
10.4.1	<p>Av praktiske hensyn, når deltagende seilbåt benyttes som startbåt, vil det ikke bli vist noe klasseflagg eller startflagg underveis i startprosedyren.</p> <p>Bare <b>lydsignal</b> gis ved varselsignal, klarsignal, ett minutt signal og startsignal, når GPS klokke angir at aktuelt tidspunkt er nådd.</p>
<b>11.</b>	<b>STARTSTED</b>
11.1	Seilassen startes fra utlagt startlinje ved <b>Mildeskjæret</b> i Fanafjorden (se pkt. 34.1).
<b>12.</b>	<b>LØP</b>
12.1	<p>Det finnes inntil <b>6</b> løpsalternativ for seilassen. Hvilket løp som skal seiles kunngjøres på rormannsmøte på land kl. 17.50 .</p> <p>Se kart og løpsalternativ under pkt. 34. og 35.</p>

<b>13.</b>	<b>MERKER</b>
13.1	<p>Merkebeskrivelse og plassering av merkene ved seilas på langbane:</p> <p><u>Merke nr.    Beskrivelse</u></p> <p>0 = Rund rød/orange bøye – <b>ytre og østre bøye ved Mildeskjæret</b></p> <p>1 = <b>Fiskeoppdrett</b> SSØ for Bjelkarøy - Buarøyna</p> <p>2 = Skjæret "<b>Blia</b>" utenfor Korsneset</p> <p>Merkene og deres plassering er vist på kart under pkt. 35 i disse seilingsbestemmelser.</p>
13.2	<p><b>Kart og løpsbeskrivelser</b></p> <p>Kart og løpsbeskrivelser for seilassen finnes under pkt. 34 og 35 i SI.</p>
<b>14.</b>	<b>STARTLINJE</b>
14.1	<p><b>Start ved Mildeskjæret</b></p> <p><b>Startlinjen</b> vil være mellom to bøyer øst for Mildeskjæret.</p> <p>Det startes fra startbåt, som vil ligge på startlinjens forlengelse ved styrbord ende. Startbåt vil ligge i en avstand på 1 – 10 båt lengder fra styrbord startlinjemerke.</p> <p>Siktelinjen for startlinjen går over begge startlinjebøyene.</p>
<b>15.</b>	<b>TID FOR SEILASEN</b>
15.1	<b>Varselsignal</b> gis            kl. <b>18:25</b>
<b>16.</b>	<b>START</b>
16.1	<p>Seilassen startes ved å bruke regel 26.</p> <p>Følgende <b>endring i regel 26</b> gjøres:</p> <p>Under startprosedyren vil følgende flaggsignal <b>ikke bli vist</b> (bare lydsignal blir gitt).</p> <p>Flagg for <b>varsel-</b> og <b>klarsignal</b>, samt flagg for <b>individuell tilbakekalling</b> eller <b>generell tilbakekalling</b>.</p>
16.2	<p><b>Start etter GPS tid</b></p> <p>Siden det ikke vil bli benyttet startflagg ved start, skal de deltagende båter forholde seg til felles GPS tid.</p> <p>Hvilket innebærer at båtene følger med på GPS'en og starter når klokken viser GPS tid 18.30.00 .</p> <p>Sjekk at GPS'sen viser riktig tid.</p>
16.3	Alle klasser starter samtidig i en start.

<b>17.</b>	<b>STARTPROSEDYRE</b>																																
17.1	<p>Kappseilasen startes i henhold til Regel 26.</p> <table> <tr> <td><b>Varselsignal</b></td> <td><b>5 min.</b> før startsignal</td> <td>Lydsignal</td> <td>Ikke flagg</td> </tr> <tr> <td><b>Klarsignal</b></td> <td><b>4 min.</b> før startsignal</td> <td>Lydsignal</td> <td>Ikke flagg</td> </tr> <tr> <td>Ett minutt</td> <td><b>1 min.</b> før startsignal</td> <td>Langt lydsignal</td> <td>Ikke flagg</td> </tr> <tr> <td><b>Startsignal</b></td> <td><b>0 min.</b></td> <td>Lydsignal</td> <td>Ikke flagg</td> </tr> <tr> <td><b>Individuell tilbakekalling</b></td> <td></td> <td>Langt lydsignal</td> <td>Ikke flagg</td> </tr> <tr> <td><b>Generell tilbakekalling</b></td> <td></td> <td>To lange lydsignal</td> <td>Ikke flagg</td> </tr> <tr> <td>Startprosedyre <b>utsatt</b>.</td> <td></td> <td>5 lyd støt</td> <td>Ikke flagg</td> </tr> <tr> <td><b>Etter utsettelse</b></td> <td><b>Nytt varselsignal</b> om ett minutt</td> <td>Langt lydsignal</td> <td>Ikke flagg</td> </tr> </table>	<b>Varselsignal</b>	<b>5 min.</b> før startsignal	Lydsignal	Ikke flagg	<b>Klarsignal</b>	<b>4 min.</b> før startsignal	Lydsignal	Ikke flagg	Ett minutt	<b>1 min.</b> før startsignal	Langt lydsignal	Ikke flagg	<b>Startsignal</b>	<b>0 min.</b>	Lydsignal	Ikke flagg	<b>Individuell tilbakekalling</b>		Langt lydsignal	Ikke flagg	<b>Generell tilbakekalling</b>		To lange lydsignal	Ikke flagg	Startprosedyre <b>utsatt</b> .		5 lyd støt	Ikke flagg	<b>Etter utsettelse</b>	<b>Nytt varselsignal</b> om ett minutt	Langt lydsignal	Ikke flagg
<b>Varselsignal</b>	<b>5 min.</b> før startsignal	Lydsignal	Ikke flagg																														
<b>Klarsignal</b>	<b>4 min.</b> før startsignal	Lydsignal	Ikke flagg																														
Ett minutt	<b>1 min.</b> før startsignal	Langt lydsignal	Ikke flagg																														
<b>Startsignal</b>	<b>0 min.</b>	Lydsignal	Ikke flagg																														
<b>Individuell tilbakekalling</b>		Langt lydsignal	Ikke flagg																														
<b>Generell tilbakekalling</b>		To lange lydsignal	Ikke flagg																														
Startprosedyre <b>utsatt</b> .		5 lyd støt	Ikke flagg																														
<b>Etter utsettelse</b>	<b>Nytt varselsignal</b> om ett minutt	Langt lydsignal	Ikke flagg																														
<b>18.</b>	<b>FRIST FOR Å STARTE ETTER STARTSIGNAL</b>																																
18.1	En båt må starte <b>innen 10 minutter</b> etter dens startsignal. Hvis ikke vil den bli oppført i resultatlisten med enten <b>DNS</b> (startet ikke), eller <b>DNC</b> (kom ikke til start), avhengig av om den, i tidsrommet mellom dens klarsignal og startsignal, seilte i startområdet eller ikke.																																
<b>19.</b>	<b>AVKORTING</b>																																
19.1	Seilasen kan avkortes ved et hvilket som helst merke i løpet.																																
19.2	Når de første båtene nærmer seg et rundingsmerke og de aktuelle vind og værforholdene tilsier behov for avkorting av løpet, vil startbåten kalle opp den ledende båt via VHF eller SMS og gi ordre om avkorting.																																
19.3	Startbåt gir 2 lydsignalstøt for å signalisere avkorting.																																
19.4	Den ledende båt passerer merket og registrerer samtidig klokkeslett for sin passeringstid (time, minutt, sekund), før den plasserer seg slik at det blir dannet en mållinje mellom båt og merket.																																
19.5	Denne manøveren vil vise de øvrige deltagende båtene at her skal det foretas avkorting av løpet og foretas målgang.																																
19.6	De øvrige båtene skal da fullføre seilasen ved å seile mellom merket og den måltagende båten. Avkorting gjelder alle båter som ikke har fullført ennå. Signalflagg «S» vil ikke bli vist.																																
19.7	Ved behov kan den måltagende båt overlevere oppgaven som måltagerbåt til en annen senere ankommet båt, som legger seg ved avkortingsmerket og overtar måltageroppgaven.																																
19.8	Senere enn kl. 21.00 må ennå ikke fullførte båter selv ta tiden på egen passering av avkortingsmerket.																																

<b>20.</b>	<b>MÅL, MÅLLINJE, MÅLPASSERING</b>
20.1	Ved <b>fullt løp</b> vil mållinjen være mellom ytterste bøye (merke 0) til styrbord og indre bøye nærmere Mildeskjæret til babord. Målbåt vil ligge på mållinjens forlengelse ved babord ende. Mållinjen siktes over begge bøyene.
20.2	Mållinjen, enten ved Mildeskjæret eller som avkortingsmållinje, skal krysses i retning fra siste merke i løpet. Ved målplassering skal båtene sørge for at seilnummeret kan leses av måltaker.
<b>21.</b>	<b>TIDTAKING</b>
21.1	Hvis målbåt er på plass ved mållinjen vil tidspunkt for målgang bli registrert av måltaker.
21.2	Dersom målbåt/måltaker <b>ikke</b> er tilstede ved målgang, gjøres følgende: Første båt i mål tar sin egen tid og tiden på alle etterfølgende båter. Tidene noteres ned og leveres 'regattasjef' (skipper på dagens startbåt) så snart som mulig etter hver seilas. Pass på å ha rett klokke (helst GPS klokke). Seilnummer og time/minutt/sekund registreres for hver målgang.
21.3	Skipper på dagens startbåt har ansvar for å sette opp innkomstliste over alle deltagende båtens innkomsttider (time/minutt/sekund) og sende den via epost til <a href="mailto:kjell-tot@hotmail.com">kjell-tot@hotmail.com</a> innen kl. 19.00 neste dag. Resultatliste vil da kunne publiseres på regattaens hjemmeside hos Milde Båtlag innen onsdag kveld kl. 21.00 .
<b>22.</b>	<b>MAKSIMALTID</b>
22.1	Båt som ikke har gått i mål <b>innen kl. 21.30</b> vil bli notert som <b>DNF</b> . Dette endrer regel 35.
22.2	Hvis ingen båter i en klasse har fullført innen kl. 21.30 vil seilassen for denne klassen bli annullert.
<b>23.</b>	<b>BRYTE LØPET</b>
23.1	Båter som bryter løpet skal snarest mulig sørge for at regattakomiteen underrettes og de skal ikke krysse mållinjen.
<b>24.</b>	<b>HENSYN TIL NYTTETRAFIKK</b>
24.1	[DP] Deltagende båter skal vise hensyn til nyttetraffic (kfr. Sjøveisreglene).
<b>25.</b>	<b>BEREGNING AV KORRIGERT TID</b>
25.1	Korrigert tid beregnes etter metoden "tid på tid".
<b>26.</b>	<b>PROTESTER</b>
26.1	Protester avgis på protestskjema og leveres på regattakontoret senest <b>1 time</b> etter at seilassen er avsluttet. Intet protestgebyr. Båter som akter å protestere, må etter målplassering gjøre måltaker oppmerksom på protestflagget (jfr. Regel 61.1(a)) og melde fra om hvem det protesteres mot.

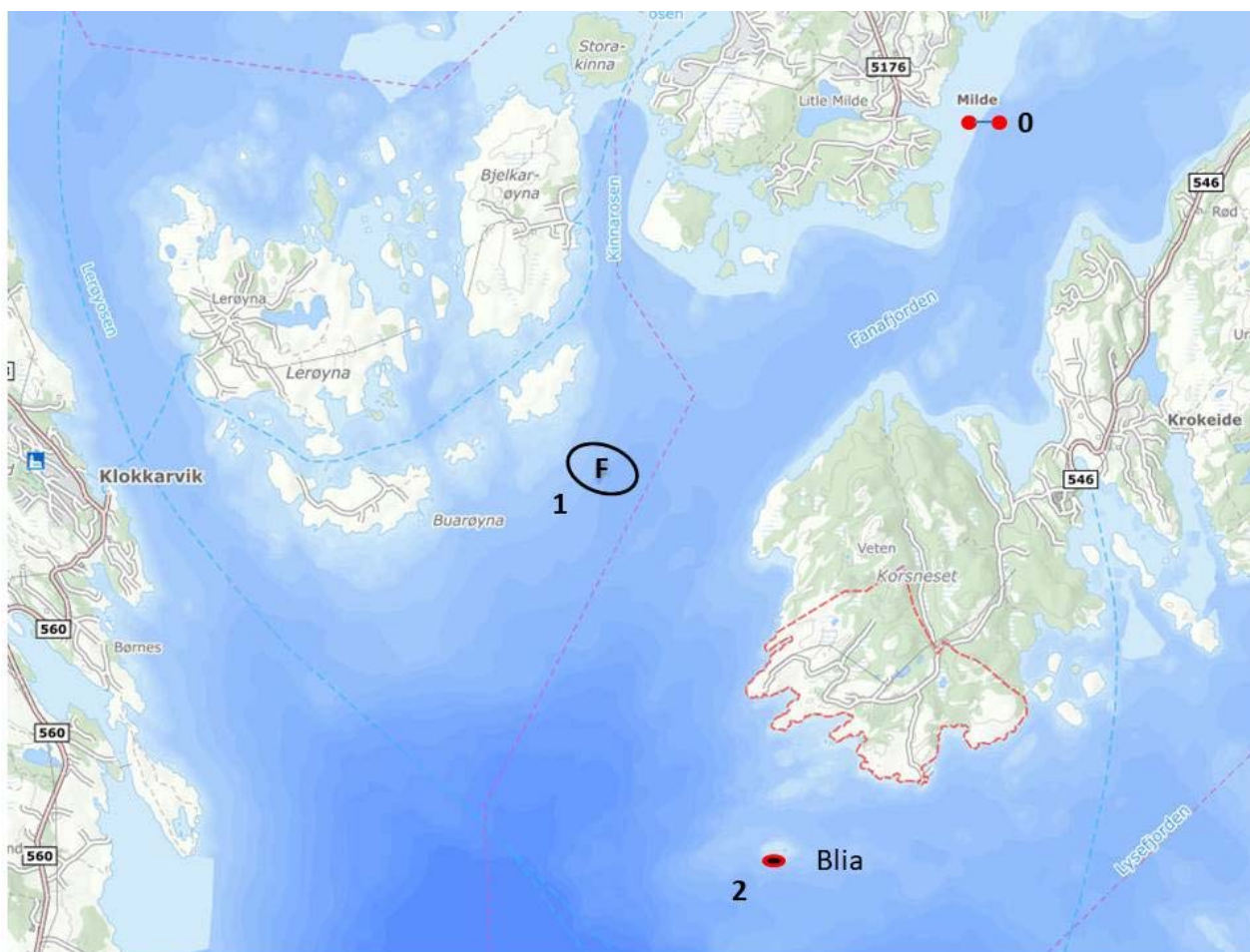
<b>27</b>	<b>PROTESTBEHANDLING</b>								
27.1	Protestbehandling finner sted i Mildnøstet <b>kl 19.00 førstkommande onsdag</b> etter at seilassen er avholdt. Protestkomiteen kan imidlertid fastsette en annen dag og klokkeslett.								
<b>28.</b>	<b>POENGBEREGNING</b>								
28.1	For hver seilas tildeles båtene poeng i følge Lavpoengsystemet, Appendiks A, basert på klassevis plassering ved rangering etter korrigert tid.								
28.2	<p>Poengberegning for Mildetrimmen</p> <p>En båt sine oppnådde poeng for hver seilas i serien summeres og båtens dårligste poeng strykes. Avhengig av totalt avviklede seilaser i Mildetrimmen kan en båts dårligste poeng/resultat strykes ifølge tabellen nedenfor:</p> <table> <tr> <td>Totalt avviklede Seilaser</td> <td>Antall dårlige resultater som kan strykes</td> </tr> <tr> <td>1 - 3</td> <td><b>Ingen</b> strykninger</td> </tr> <tr> <td>4 - 6</td> <td><b>Dårligste</b> poeng/resultat strykes</td> </tr> <tr> <td>7</td> <td>De <b>2 dårligste</b> poeng/resultat strykes</td> </tr> </table>	Totalt avviklede Seilaser	Antall dårlige resultater som kan strykes	1 - 3	<b>Ingen</b> strykninger	4 - 6	<b>Dårligste</b> poeng/resultat strykes	7	De <b>2 dårligste</b> poeng/resultat strykes
Totalt avviklede Seilaser	Antall dårlige resultater som kan strykes								
1 - 3	<b>Ingen</b> strykninger								
4 - 6	<b>Dårligste</b> poeng/resultat strykes								
7	De <b>2 dårligste</b> poeng/resultat strykes								
<b>29.</b>	<b>PREMIERING</b>								
29.1	<p>Premiering <b>Mildetrimmen</b></p> <p>Det premieres i følgende klasser:</p> <p><b>NOR Rating med spinnkaer</b> (inkl. NOR Rating shorthand.)</p> <p><b>NOR Rating uten spinnaker,</b></p> <p><b>TUR klasse.</b></p>								
29.2	<p>For <b>NOR Rating klassene</b> gjelder:</p> <p>Sammenlagt for serien foretas det romannspremiering i hver klasse til 1/3 av antall deltagende båter i klassen gjennom serien. Det må ha deltatt minst 2 båter i en klasse før premiering trer i kraft.</p>								
29.3	I <b>TUR klassen</b> foretas premiering av 1/3 av båtene ved loddtrekning.								
<b>30.</b>	<b>PREMIEUTDELING</b>								
30.1	<p><b>Dag og tid for premieutdeling</b> kunngjøres til høsten.</p> <p>Felles premieutdeling for:</p> <p><b>Mildetrimmen, Jolle-trimmen</b> (Snipe, Feva, Laser, Optimist etc.), <b>Oselvar-trimmen,</b></p> <p><b>Klubbmesterskap Tur/Hav, Klubbmesterskap Joller, Klubbmesterskap Oselvar.</b></p>								
<b>31.</b>	<b>ANSVAR</b>								
31.1	Det er en ufravikelig forutsetning at Milde Båtlag, eller noen av lagets funksjonærer, ikke kan gjøres ansvarlig for noe, som rammer person eller eiendom, under eller i forbindelse med kappseilassen. Enhver båt har alene ansvaret for å avgjøre om den skal starte eller ikke, eller om den skal fortsette å kappseile eller ikke.								



<b>32.</b>	<b>BÅDE HINDRING OG RUNDINGSMERKE</b>
32.1	<p><b>Fiskeoppdrettsanlegget SSØ</b> for Bjelkarøy-Buerøyna er markert i kartet (se pkt. 33.) med en skråstilt oval med en <b>F</b> midt i.</p> <p>Hele fiskeoppdrettet er definert som en <i>hindring</i>. Men deler av det (rundingshjørnet) kan også være et merke i løpet når det inngår som et merke i løpsbeskrivelsen.</p>
32.2	Det er ikke tillatt å seile innenfor rette linjer mellom de gule store fortøyningsbøyene, som er plassert i jevn avstand rundt anlegget.
<b>33.</b>	<b>KONTAKTINFORMASJON</b>
33.1	<p>Regattakomiteen kan kontaktes :</p> <p>Regattasjef :</p> <p>Resultatservice :      Kjell Totland      480 06 962      kjell-tot@hotmail.com</p>
33.2	Regattaens hjemmeside: <a href="http://www.mildebatlag.org/mildetrimmen-2023.html">http://www.mildebatlag.org/mildetrimmen-2023.html</a>

## 34. KART

34.1 Kartet viser baneområde og omtrentlig plassering av merkene ved seilas på langbane.  
Fast utlagte merker.



## 35. LØP OG LØPSBESKRIVELSE

### 35.1 LØPS-ALTERNATIV

Løp nr									n. mil	
1	S	-	1 b	-	M				3.4	
2	S	-	2 s	-	M				5.0	
3	S	-	2 s	-	1 s	-	M		5.7	
4	S	-	1 b	-	2 b	-	M		4.7	
5	S	-	1 b	-	2 s	-	1 s	-	M	6.2
6	S	-	1 b	-	0 b	-	1 b	-	M	6.8

Betydning: **S** = **Start**  
**1 b** = **Merke 1** holdes om **babord**  
**2 s** = **Merke 2** holdes om **styrbord**  
**M** = **Mål**

**GOD SEILAS**