

Seilingsbestemmelser

Nasjonalt Klasse mesterskap for Oselvar 8m² spriseil

og

AUSTEVOLL REGATTA

29.- 30. juli 2006

Austevoll Seilforening
Storebø - Austevoll

1 Regler

- 1.1 Regattaen vil være underlagt "reglene" slik de er definert i *Kappseilingsreglene* (2005-2008).
- 1.2 NSF's regler for arrangement av Norgesmesterskap (2006), Klasseregler for seilbåter av oselvartypen (av 28.11.2000), samt disse seilingsbestemmelser vil gjelde.
- 1.3 Regattaen er klassifisert som et stevne av kategori A (ISAF Advertising Code).

2 Registrering

- 2.1 Båter som har rett til å delta foretar påmelding som angitt i regattainnbydelsen. Påmeldte båter skal registreres hos den organiserende myndighet. Registrering finner sted på regattakontoret i Austevoll Seilforenings nøst/klubbhus på Storebø, fredag 28.07.06 fra kl 1600 til kl 2200 eller lørdag 29.07.06 fra kl. 0800 til 1015. Hver deltagende båt skal være forsikret med gyldig ansvarsforsikring. Arrangøren kan kreve dette skriftlig dokumentert.
- 2.2 Det forutsettes at samme besetning skal seile i alle seilasene, men forandring kan foretas. Slik forandring må på forhånd godkjennes av protestkomiteen, og skal bare godkjennes hvis den ikke gir båten en fordel sammenlignet med besetningen før forandringen.
- 2.3 Seilingsbestemmelser, deltakerliste, oversikt over protestkomite og regattastab utleveres senest ved registrering.
- 2.4 Teknisk kontroll:
Oselvarklubbens **egenerklæringsskjema** 2006 for båten skal leveres i utfylt og underskrevet stand ved registrering. Ved registrering får båten utdelt klistreetiketter med påsatt NKM06-stempel. Etikettene festes på de seil som båten skal benytte under mesterskapet. Kun seil

med stemplet etikett kan benyttes under seilasene. Siste frist for å hente etiketter med stempel er lørdag morgen den 29. juli kl 1015.

Hver båt kan i alt benytte 2 storseil og 3 fokker i regattaen.

Hver dag, etter seilasene, kan det bli foretatt **teknisk kontroll** på stikkprøvebasis for å sjekke om båt og utstyr er i overensstemmelse med båtens målebrev og klassevedtektene.

3 Beskjeder til deltakerne


Beskjeder til deltakerne vil bli slått opp på den offisielle oppslagstavlen ved regattakontoret. Rormannsmøte holdes kun lørdag morgen, 29. juli, kl 1030 i Austevoll Seilforenings nøst.


4 Endringer i seilingsbestemmelsene


Eventuelle endringer i seilingsbestemmelsene vil bli oppslått før kl 0900 samme dag som de trer i kraft, bortsett fra at eventuell forandring av tidsprogrammet for kappseilasene vil bli oppslått før kl 2000 dagen før de trer i kraft.

5 Signaler på land

5.1 Signaler på land vil bli gitt på signalmast ved Austevoll Seilforenings nøst.

5.2 Utsettelse: Når flagg "AP"  vises på land skal "1 minutt" i **Signaler for kappseilas** erstattes med "ikke mindre enn 60 minutter".

5.3 Flagg "L"  med ett lydsignal betyr at oppslag er kommet på oppslagstavlen.

5.4 Når flagg "Y"  vises på land gjelder regel 40 hele tiden når båtene er på vannet. Dette endrer innledningen til Del 4.






6 Tidsprogram for kappseilasene

6.1 Programmet for kappseilasene er som følger:


Kappseilas	Dag og dato	Tid for varselsignal
Dagens første seilas	Lørdag 29. juli 2006	Kl 1200
Dagens første seilas	Søndag 30. juli 2006	Kl 1200

Det planlegges maksimalt 7 seilaser. Minst 4 seilaser må fullføres for å gi gyldig mesterskap.

Antall kappseilaser hver dag bestemmes av regattastyret, men maksimalt 4 seilaser kan seiles på samme dag.



- 6.2 Ved innkomst av hver kappseilas vil komitébåten vise enten;
- (a) Signalflegg "Q"  (fires med lydsignal ett minutt før varselsignal), som betyr at det blir en seilas til samme dag, og at starten vil gå så snart som mulig, eller
 - (b) Signalflegg "Q"  og "V"  (fires med lydsignal ett minutt før varselsignal), som betyr at det blir en seilas til samme dag, men først etter en **pause**, eller
 - (c) Signalflegg "R" , som betyr at det ikke vil bli seilt flere kappseilaser samme dag.
- 6.3 Når det har vært et lengre opphold mellom to seilaser vil regattaledelsen påkalle oppmerksomheten om at en ny seilas snart vil begynne ved å gi et lydsignal og vise et **orange flagg**  i minst **10 minutter** før et varselsignal blir vist. Et eventuelt satt flagg "Q" og/eller "V" blir fjernet. Det orange flagget fires med et lydsignal ett minutt før varselsignal.
- 6.4 Dersom et kvalifiserende antall seilaser er fullført, vil det ikke bli gitt noe varselsignal etter kl 1600 siste dag i kappseilasserien.
- 6.5 Siste dag i kappseilasserien vil det uansett ikke bli gitt noe varselsignal etter kl 1800.

7 Klasseflagg

Signalflegg "D"  vil bli brukt som klasseflagg.

8 Baneområde

- 8.1 Hoved baneområde vil være på nordlige del av **Møgsterfjorden** med reserve baneområde på **Hundvåkosen**. Sjøkart nr. 21 eller båtsporkart L-770 og L-772. Se kartutsnitt under seilingsbestemmelsenenes pkt. 21.1 og 21.2.
- 8.2 Hvilket baneområde som vil bli benyttet vises ved signal heist på signalmast ved Austevoll Seilforenings næst på Storebø innen kl. 0900 hver dag. Følgende signal vil bli benyttet:

Heist signalflegg	Baneområde det skal seiles på
 "J"	Møgsterfjorden
 "U"	Hundvåkosen

- 8.3 Dersom baneområdet må endres ute på sjøen vil det bli gitt et langt lydsignal og signalflegg "L" vil bli vist sammen med signalfleggangivelse for det nye baneområdet. De deltakende båter vil da bli slept til det nye baneområdet.

9 Løpet

Det skal seiles på trekantbane.

- 9.1 Etterfølgende diagram viser løpet, rekkefølgen merkene skal passeres i og hvilken side man skal ha hvert merke på.

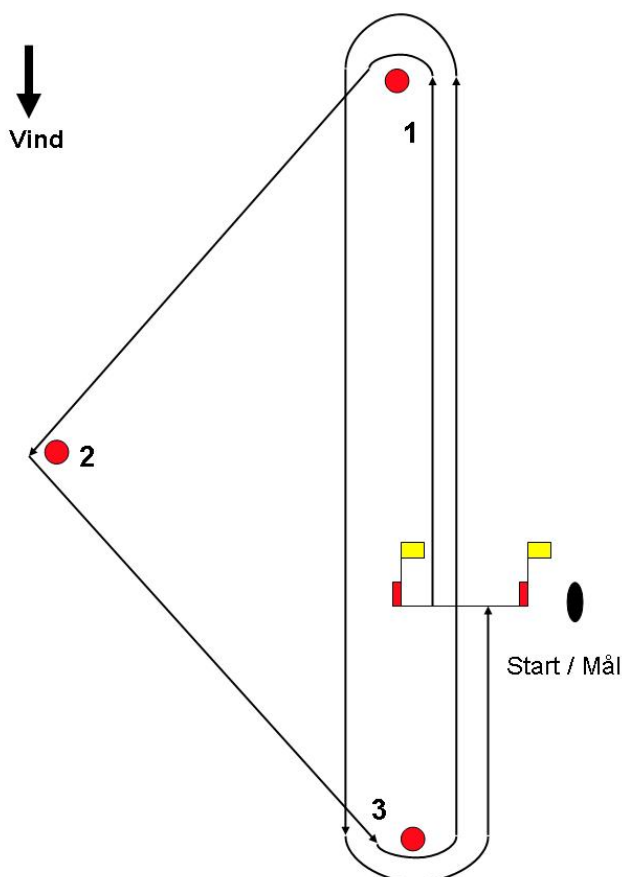
Det legges opp til at løpslengden vil være slik at en seilas varer ca. 60 minutter, uten at dette gir grunnlag for protest, dersom det oppstår avvik, den ene eller annen vei, i forholdet mellom planlagt og utseilt tid.

Likeledes gir det heller ikke grunnlag for protest dersom den utlagte banens form avviker fra løpsdiagrammet, eller at de planlagte legg i løpet blir skjeve p.g.a. vinddreining.

DIAGRAM OVER LØPET

Løpsbeskrivelse: **Start – 1 – 2 – 3 – 1 – 3 – Mål**

Alle merker holdes om babord.



10. MERKER

- 10.1 Merke 1 = Kryssmerket (toppmerket)
Merke 2 = Sløremerket
Merke 3 = Le merket (bunnmerket)

Merkene 1, 2 og 3 er **rød-orange bøyer**.

- 10.2 Nytt merke i henhold til seilingsbestemmelsenes pkt. 12 vil være rød-orange pølsebøye med stang og gult flagg.
- 10.3 Start/målmerkene er **rød-orange pølsebøyer** med stang og **gult flagg**.

11 Starten

- 11.1 Kappseilasene startes ved å bruke regel 26.


Varselsignal	5 min før start	Klasseflagg	"D"  heises	1 skudd
Klarsignal	4 min før start	Signalflagg	"P"  eller "I"  heises	1 skudd
Ett minutt	1 min før start	Signalflagg	"P" eller "I" senkes	Langt lydsignal
Start	0 min	Klasseflagg	"D" senkes	1 skudd

- 11.2 Ved **ett minutt før start**: Langt lydsignal blir gitt i de siste sekunder (ca. 10 sek) frem til ett minutt før start. Klarsignalflaget senkes når lydsignalet slutter.
- 11.3 Startlinjen er mellom to bøyer (se pkt. 10.3) og siktelinjen går over begge bøyene. Komitebåt/startbåt vil ligge på startlinjens forlengelse ved styrbord ende.
- 11.4 En båt som starter senere enn 10 minutter etter sitt startsignal vil bli notert som DNS (startet ikke). Dette endrer regel A4.

12 Endring av en legg av løpet

- 12.1 En endring av en legg av løpet vil bli signalisert ifølge regel 33 før den ledende båten har påbegynt leggen, selv om det nye merket enda ikke er på plass. Ethvert merke som skal rundes etter det nye merket, kan bli flyttet for at det opprinnelige mønster for løpet skal opprettholdes. Når et nytt merke skal erstattes ved en senere endring av løpet, blir det erstattet med et opprinnelig merke.
- 12.2 Når endring av en legg av løpet finner sted, og ny kompassretning til neste merke ikke blir vist, vil en endring til styrbord bli vist ved et grønt **rektangulært** flagg. Dette endrer regel 33 (a)(2).

13 Mål

- 13.1 Mållinjen er mellom to bøyer (se pkt. 10.3) og siktelinjen går over begge bøyene. Målbåt vil ligge på mållinjens forlengelse ved styrbord ende.
- 13.2 Ved avkortet løp vil mållinjen være mellom rundingsmerket, hvor avkorting finner sted, og utlagt bøye ved mållinjens styrbord ende. Den utlagte målbøyen ved styrbord ende vil enten være en flaggbøye eller en rund bøye. Målbåt vil ligge på mållinjens forlengelse ved styrbord ende.
- 13.3 Skulle arrangøren mislykkes i å legge ut målbøye ved styrbord ende av mållinjen, vil målbåt erstatte bøyen og den vil da vise signalflagg "M" . Mållinjen vil da være mellom bøye ved babord ende og stang/mast med signalflagg "M" på målbåten, ved styrbord ende.

14 Maksimaltid


- 14.1 Maksimaltiden er satt til 90 minutter.
- 14.2 Båter som ikke går i mål innen 30 minutter etter den første båten, som har seilt løpet og fullført, vil bli notert som DNF (Fullførte ikke). Dette endrer reglene 35 og A4.

15 Protester

- 15.1 En båt som har til hensikt å protestere skal vise dette ved tydelig å vise et rødt flagg. Dette gjelder også båter i klassen med skroglengde under 6 meter. Dette endrer regel 61.1(a).

Etter målgang anmodes båter, som har til hensikt å protestere, om å komme oppom målbåten for å påkalle måltakers oppmerksomhet. Når slik oppmerksomhet påkalles skal den praiende båt holde seg på bortsiden av målbåten i forhold til mållinjen.

Protestskjemaer fås på regattakontoret. Protester skal leveres der innen protestfristen.

- 15.2 **Protestfristen er 90 minutter** etter at komitebåt er kommet i havn. Samme frist gjelder for protester fra regattakomiteen eller protestkomiteen for hendelser de har observert i baneområdet, og for søknader om godtgjørelser. Dette endrer reglene 61.3 og 62.2. Opplysning om protestfristens utløp vil bli slått opp på oppslagstavlen.
- 15.3 Flagg "B"  heist med ett langt lydsignal betyr "Protest er mottatt". "B" fires når dagens protester er behandlet. Beskjed om protester vil bli slått opp på oppslagstavlen fortløpende, og senest innen 30 minutter etter protestfristens utløp, for å underrette deltagere om høringer hvor de er parter eller er nevnt som vitner. Dette gjelder som beskjed til berørte båter ifølge kappseilingsregel 61.1 (b). Juryen kan uten forhandlinger straffe en båt som bryter regel 42 i henhold til kappseilingsregel 67. Høringene vil foregå i Austevoll Seilforenings nøst på Storebø og starter ca 30 minutter etter protestfristens utløp.
- 15.4 Beskjed om protester fra regattakomiteen eller juryen vil bli slått opp på den offisielle oppslagstavlen for å underrette båter i henhold til regel 61.1(b).
- 15.5 Siste dag av kappseilasen kan en part i en høring ikke be om gjenåpning av høringen senere enn én time etter å ha blitt informert om avgjørelsen. Dette endrer kappseilingsregel 66.

16 Poengberegning

- 16.1 Bonuspoengsystemet i appendiks A4 vil bli benyttet.
- 16.2 4 kappseilaser må fullføres for at det skal være en gyldig serie.
- 16.3 (a) Når færre enn 5 seilaser har blitt fullført, vil en båts poeng for serien være dens totale poengsum.
- (b) Når 5 eller flere seilaser har blitt fullført, vil en båts poeng for serien være dens totale poengsum minus dens dårligste poeng.

17 Redningsmateriell

Under seilasene skal alle besetningsmedlemmer ha på seg seiler- eller redningsvest eller annet hensiktsmessig personlig flyteutstyr.

18 Arrangørbåter

Arrangørens båter fører lys grønn vimpel.

19 Premiering

- 19.1 Mannskapspremiering til 1/3 av antall deltagende båter i klasse mesterskapet. I tillegg kommer eventuelle gavepremier.

Oselvarklubbens Startpokal av 1997 gjelder ved start av 2. seilas.

Oselvarklubbens Startpokal av 1999 gjelder ved start av 4. seilas.

- 19.2 Premiering **Austevoll Regatta:**

Austevollmester: Austevollsmesterskapet (klubbmesterskap) er innlagt i arrangementet (spriseilklassen). Båter som konkurrerer i Austevollsmesterskapet må ha to av mannskapet registrert i Austevoll Seilforening, hvorav den ene må være rormann. Beste båt, som oppfyller kravene, blir Austevollmester 2006 og får napp i **Seilmaker Iversens vandrepokal**.

Premie blir delt ut til **beste junior** blant båtene som konkurrerer i Austevolls-mesterskapet. I det tilfellet at flere juniorer er mannskap i beste båt med juniorer om bord, går premien til yngste junior.

- 19.3 Andre pokaler/premier

Minnepremie Knut Magnus Østervold (evigvarende) går til beste båt sammenlagt i spriseil for Austevoll Regatta og NM/Klasse mesterskap i spriseil samme året.

DnB NOR sin vandrepremie går til beste Austevoll båt etter Oselvarklubbens rankingliste når denne er klar ut på høsten.

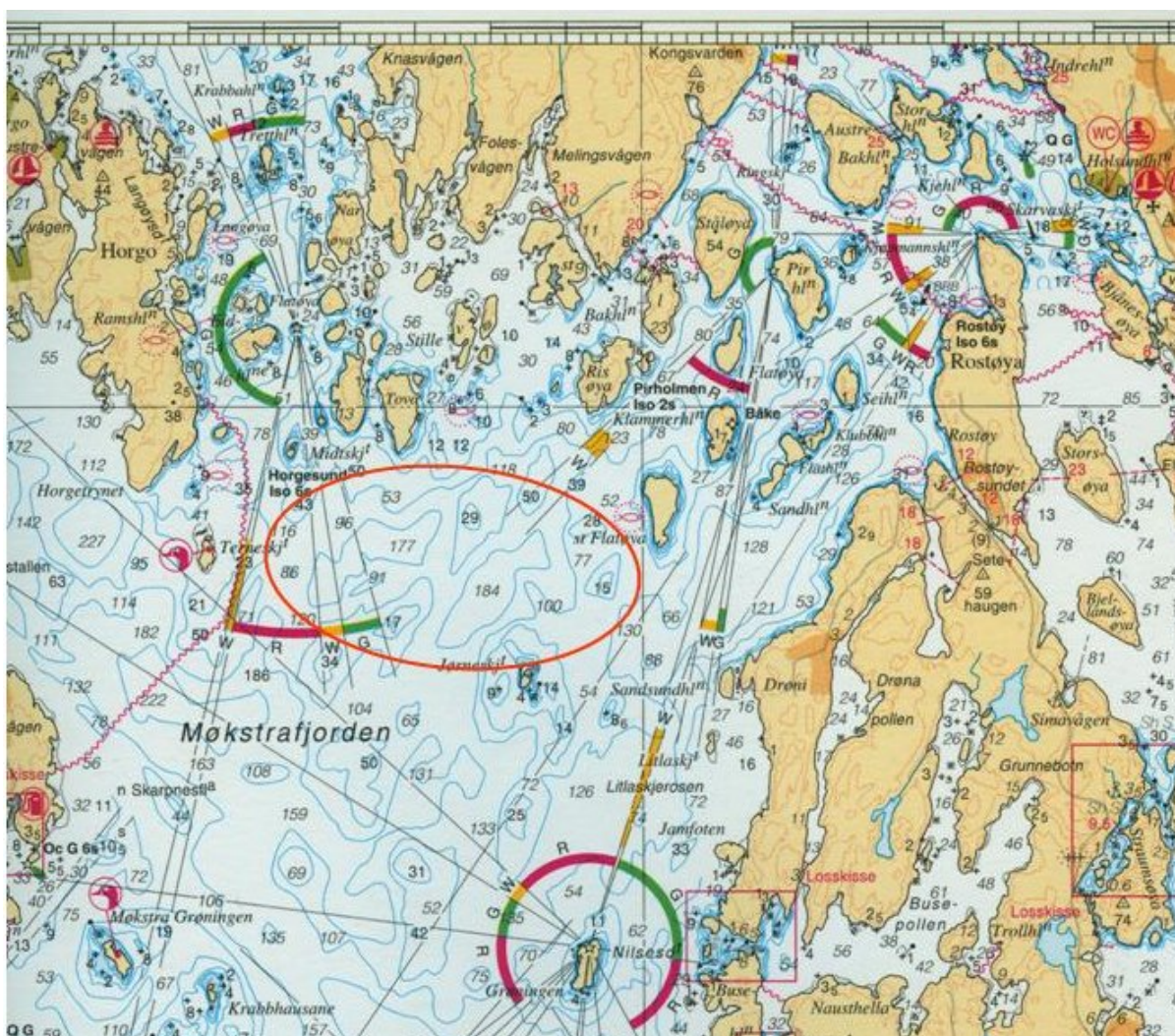
20 Ansvar

Arrangøren på egne vegne og på vegne av alle sine representanter, regattastyret, protestkomiteen og andre som har med arrangementet å gjøre, fraskriver seg ethvert ansvar for skade som måtte oppstå på personer eller gjenstander, på land eller på vannet, i forbindelse med stevnet. Deltakernes oppmerksomhet henledes på kappseilingsreglens hovedregel 4 "avgjørelse om å kappseile".

21 Baneområder

21.1 Baneområde Møgsterfjorden - "J"

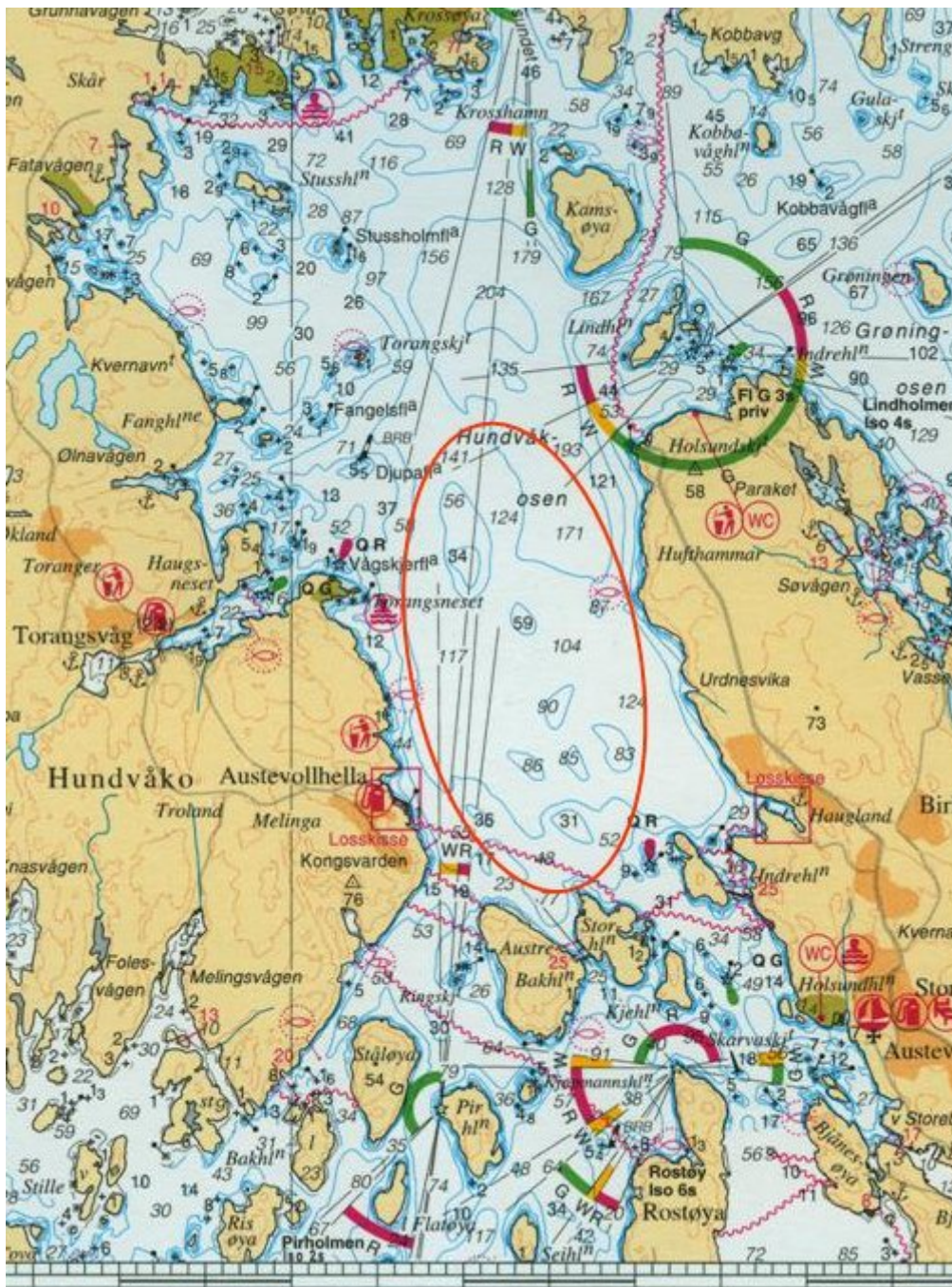
Nordøstre del av Møgsterfjorden vil bli benyttet som **hoved baneområde**.



Det inntegnede baneområdet (rød oval) er kun veiledende. Regattaledelsen kan legge banen helt eller delvis utenfor dette området dersom dette viser seg nødvendig, både av vind, vær og sikkerhetsmessige hensyn.

21.2 Baneområde **Hundvåkosen** - "U"

Hundvåkosen vil bli benyttet som **reserve baneområde**.



Det inntegnede baneområdet (rød oval) er kun veiledende. Regattaledelsen kan legge banen helt eller delvis utenfor dette området dersom dette viser seg nødvendig, både av vind, vær og sikkerhetsmessige hensyn.