



Milde Båtlag



Bergens Seilforening

Sommer- / Entype-regatta 2014

Bane 2

Midtre Fanafjorden

Snipe, Oselvar, Laser, Europa

Lørdag 14. og søndag 15. juni, kl. 11.00

Arrangør: Milde Båtlag og Bergens Seilforening
Sted: Milde ved Fanafjorden, Bergen
Arena: Fanafjorden
Banesjef: Rune Søreide, MB

SEILINGSBESTEMMELSER

Versjon av 7. juni 2014.

Endringer i seilingsbestemmelsene kan bli gjort uten varsel helt frem til fredag 13. juni kl. 12.00.
Eventuelt senere endringer vil bli signalisert som angitt i pkt. 3. i disse seilingsbestemmelser.

NB!

Milde Båtlag og Bergens Seilforening arrangerer felles Sommer- / Entype Regatta for joller og entype kjølbåter i helgen 14. og 15. juni 2014. Alle klasser seiler både lørdag og søndag, med sammenlagt premiering over begge dager.

Jolleklassene **RS Feva, Zoom8 og Optimist, samt Brett**, seiler på **Bane 1** i indre Fanafjorden i farvannet mellom Milde, Hordnes og Rød.

Jolleklassene **Snipe, Europa og Laser**, samt kjølbåttypen **Oselvar**, seiler på **Bane 2** i midtre Fanafjorden i farvannet nord for Krokeide.

Entype kjølbåtklassene **Knarr, Express, Yngling** etc. seiler på **Bane 3** i ytre Fanafjorden i farvannet mellom Seløy, Bjelkarøy-Buarøy og Korsneslandet.

Det kan bli mange joller og brett på Milde, så derfor kan det være lurt å klargjøre og sjøsette båt i god tid før seilasene starter. Vi oppfordrer alle til å vise hensyn.

1. REGLER

- 1.1 Regattaen vil være underlagt reglene slik de er definert i **Kappseilingsreglene** (2013-2016).
- 1.2 Skandinavisk Seilforbunds forskrift vedr. regel 30.2 og 30.3.
- 1.3 Aktuelle klasseregler.
- 1.3.1 Snipeklassen: Følgende deler av **SCIRA 2013-2016 Official Rulebook** vil gjelde:
 - Klassetekniske forhold:
 - By-Laws** – Section 1 – 20 (side 29–32),
 - General Restrictions** - pkt. 1 - 52 (tekniske mål, side 33–45),
 - Instructions for Measurers** - (tekniske skrog- og seilmål, side 48-56).
 - Øvrige deler av SCIRA 2013-2016 Official Rulebook vil kun være veiledende og kan ikke legges til grunn for en eventuell protest.
- 1.4 Regattaens kunngjøring/innbydelse og seilingsbestemmelser. Ved uoverensstemmelse mellom kunngjøring og seilingsbestemmelsene, går seilingsbestemmelsene foran.
- 1.5 Gjeldende bestemmelser for Hordacup for joller, HSK (www.hordaland-seilkrets.no)
- 1.6 Regattaen er klassifisert som et stevne av kategori C (ISAF Advertising Code).

2. HORDACUP

- 2.1 De totalt avviklede seilaser i Snipe-klassen inngår i **HSK HordaCup 2014** for Sniper.
- 2.2 De gjennomførte seilaser **lørdag 14. juni** i jolleklassene Laser og Europa inngår i HordaCup for joller 2014 (**HC3**).




3. OFFISIELLE BESKJEDER TIL DELTAKERNE

Det avholdes ikke rormannsmøte. Beskjeder til deltakerne vil bli slått opp på oppslagstavle på skyvedør på Mildenhøstets østre vegg.

4. ENDRINGER I SEILINGSBESTEMMELSENE

Eventuelle endringer i Seilingsbestemmelsene vil bli oppslått før kl. 09.00 samme dag som de trer i kraft. En endring i tidsprogrammet vil bli oppslått senest kl.19.00 dagen før de trer i kraft.


5. SIGNALER PÅ LAND

- 5.1 Signaler på land vil bli vist på signalmast på kaien utenfor Mildenhøstet.
- 5.2 Flagg "L" , med ett lydsignal, betyr at oppslag er kommet på oppslagstavlen.
- 5.3 Når flagg **AP**  vises på land skal 'ett minutt' i **Signaler for kappseilas** erstattes med 'ikke mindre enn 40 minutter'.
- 5.4 Når flagg "Y"  vises på land gjelder regel 40 hele tiden når båtene er på vannet. Dette endrer innledningen til Del 4.

6. TIDSPROGRAM FOR KAPPSEILASENE

6.1 Programmet for kappseilasene er som følger:

Dag og dato	Tid	Aktivitet	Seilaser
Lørdag 14. juni	kl. 11:00	Første varselsignal	Maks. 3
Søndag 15. juni	kl. 11:00	Første varselsignal	Maks. 3

6.2 Flagg **H**  vist på komitebåt ved innkomst, sammen med **klasseflagg**, angir at det ikke vil bli startet flere seilaser i klassen denne dagen ("Gå til havn").
Vises flagg **H** alene, vil det ikke bli flere seilaser denne dagen for noen av klassene.

6.2.1 Lørdag vil det maksimalt bli seilt 3 seilaser. Det gis ikke noe første varselsignal i en ny startserie etter kl. 14.30. En påbegynt startserie vil bli fullført selv om noen etterfølgende varselsignal gis etter forannevnte klokkeslett.

6.2.2 Søndag vil det maksimalt bli seilt 3 seilaser. Det gis ikke noe første varselsignal i en ny startserie etter kl. 14.30. En påbegynt startserie vil bli fullført selv om noen etterfølgende varselsignal gis etter forannevnte klokkeslett.

7. KLASSER, KLASSEFLAGG OG STARTREKKEFØLGE

7.1 Klasseinndeling for **Laser**:

Laser standard	Starter i same start.
Laser Radial	Starter i same start.
Laser 4.7	Starter i same start.

7.3 Følgende **klasseflagg** og **startrekkefølge** benyttes:

Klasse	Klasseflagg		Start
Snipe	D		1
Oselvar klasser	E		2
Laser klasser	F		3
Europa	G		3

7.3.1 I dagens første start vil klassene starte i den rekkefølge som er angitt i tabellen ovenfor (pkt. 7.3). Følg med på klasseflagget for din klasse. Dersom det ikke er båter til å starte i en start, vil det ikke bli foretatt noen "blindstart", men banesjefen vil i stedet starte klassene som tilhører neste start.

7.3.2 Ved senere starter samme dag kan den oppsatte startrekkefølgen fravikes. Senere starter skjer så snart som det er praktisk mulig etter at siste båt i en klasse har gått i mål, eller har brutt løpet, og klassen er klar til å starte igjen.

7.3.3 Dersom det er få båter i enkelte klasser, kan det ved senere starter være aktuelt å slå sammen starter. Følg derfor med på ditt klasseflagg når varselsignal blir gitt.

8. BANEOMRÅDE

Klassene på **BANE 2** seiler på bane i midtre Fanafjorden i farvannet NNV for Krokeide.

8.1 Kart over baneområdet:



Kartet viser baneområdet hvor **Bane 2** vil bli lagt. Baneområdet er markert med grønn grense, men grensene er imidlertid ikke absolutte. Dersom banesjefen finner det nødvendig, av sikkerhetsmessige grunner og/eller p.g.a. rådende vindforhold, kan banen legges til områder helt eller delvis utenfor det angitte baneområdets grenser.

8.2 Kjennetegn på startbåt.

Unntatt når startprosedyre pågår, vil startbåt/komitebåt føre **stor MB vimpel** .

Startfartøyet vil vanligvis legge seg til le i baneområdet for å starte dagens første seilas.

9. MERKER

9.1 Merke 1 og 2 vil være **stang bøye med et eller 2 gule flagg**.

9.2 Et **erstattingsmerke**, ved endring av posisjon for neste merke, vil være en **rød-orange rund bøye** (jfr. pkt. 12.1).

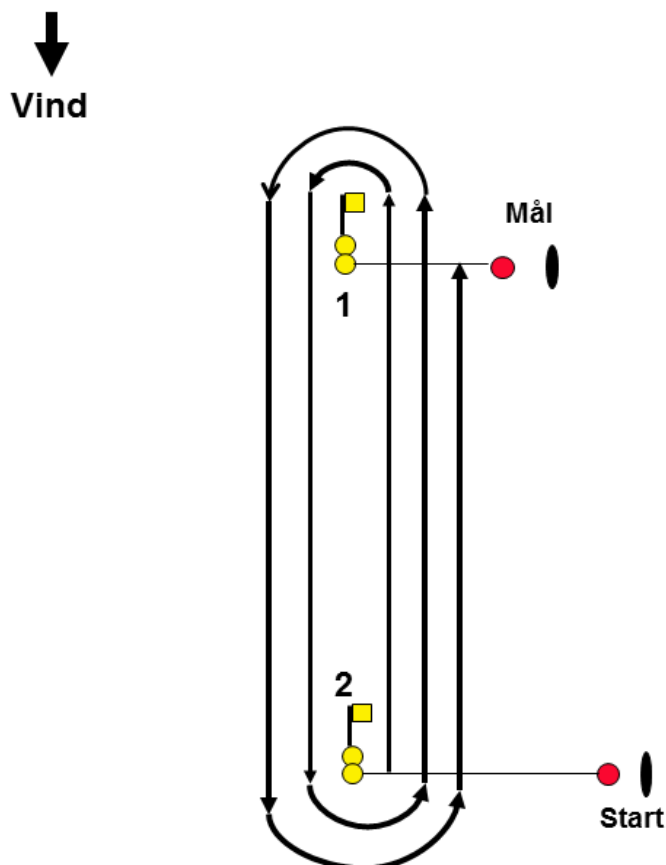
10. LØPET

10.1 Det seiles på **Lo/Le pølsebane**.

Banelengden vil legges opp slik at tiden for å seile løpet vil ligge mellom ca. 45 og 60 minutter, uten at det gir grunnlag for protest dersom kortere eller lengre tid skulle medgå.

Diagrammet nedenfor viser løpet og den rekkefølge merkene skal rundes i. Alle merker holdes på den side som banediagrammet angir.

Start – 1 – 2 – 1 – 2 – Mål



Det benyttes **ikke** offset merke ved merke 1 (kryssmerket).

- 10.2 Senest ved varselsignal kan regattakomiteen vise omtrentlig kompassretning på første legg.
- 10.3 Etter at en gyldig start har funnet sted og alle båter, som har rett til å starte, har startet, vil styrbord startlinjemerke bli tatt opp.


11. STARTLINJE OG STARTSYSTEM

- 11.1 Startlinjen vil være mellom merke 2 (ved babord ende) og en utlagt bøye (ved styrbord ende). Startbåten vil ligge på utsiden av styrbord startlinjemerke, på forlengelsen av startlinjen. Siktelinjen for startlinjen går over begge bøyene.
- 11.2 Kappseilasene startes ved å bruke **regel 26** med varselsignalet 5 minutter før startsignalet.
- 11.3 Båt som seiler i startområdet, men som starter senere enn 5 minutter etter sitt startsignal, vil få poeng som **DNS** (startet ikke). Dette endrer regel A4.1.


12. ENDRING AV POSISJON FOR NESTE MERKE

- 12.1 For å endre posisjonen for neste merke vil regattakomiteén legge ut et nytt merke (eller flytte mållinjen) og fjerne det opprinnelige merket så snart som praktisk mulig. Det vil bli gitt signal om endringen før ledende båt har påbegynt leggen, selv om det nye merket enda ikke er på plass. Ethvert merke som skal rundes etter rundingen av det nye merket, kan flyttes uten ytterligere signalering for å opprettholde det opprinnelige mønster for banen.
- 12.2 Når en endring av et legg av løpet finner sted, og ny kompassretning til neste merke ikke blir vist, vil en **endring til styrbord** bli angitt ved å vise et **grønt trekantet flagg**. En **endring til babord** vil bli vist ved et **rødt rektangulært flagg**. Ref. regel 33 (a)(2).

13. AVKORTING

- 13.1 Signal om avkorting av løpet vil bli gitt i følge regel 32.2 ved å vise signalflagg **S**  ved et merke i løpet. Mållinjen vil da være som beskrevet i regel 32.2 (a).
- 13.2 Vises **S alene** gjelder avkortingene alle klasser som ennå ikke har rundet merket. Vises **S** sammen med **klasseflagg** gjelder avkortingene kun for den eller de klasser, hvis klasseflagg er vist.

14. MÅL

- 14.1 Ordinær **mållinje** er mellom merke 1 (til babord) og rund bøye (til styrbord). Siktelinjen for mållinjen går over begge bøyene. Målbåt vil ligge på mållinjens forlengelse ved styrbord ende.
- 14.2 Ved **avkortet løp** vil mållinjen være mellom rundingsmerket, hvor avkorting finner sted, og stang med signalflagg **"S"** på målbåt. Dersom avkorting skjer ved stedet for ordinær mållinje (ved kryssmerket), kan likevel rund styrbord mållinjebøye legges ut.
- 14.3 Skulle arrangøren mislykkes i å legge ut målbøye ved styrbord ende av den ordinære mållinjen, vil målbåt erstatte bøyen og vise signalflagg **"M"** . Mållinjen vil da være mellom merkebøye ved babord ende og stang/mast med signalflagg **"M"** på målbåt ved styrbord ende.


15. STRAFFESYSTEM

- 15.1 Ved brudd på en regel i Del 2 kan en båt fri seg ved å ta en **totørn straff** som foreskrevet i regel 44.1 og 44.2.
- 15.2 For **Oselvar** klasser vil straffen være en **entørn straff**. Dette endrer regel 44.1

16. MAKSIMALTID

- a) Båter som ikke har fullført innen 30 minutter etter første båt, som har seilt løpet, vil bli notert **DNF** (fullførte ikke). Dette endrer reglene **35** og **A4.1**.
- b) Maksimaltiden for første fullførende båt vil være 1 time og 30 minutter.
- c) Dersom ingen båt har passert det første merket i løpet innen 40 minutter, kan seilassen bli annullert.

17. PROTESTER OG SØKNADER OM GODTGJØRELSE

- 17.1 Protestskjema utleveres på regattakontoret i andre etg. i Mildenhøstet.
- 17.2 Protestfristen er **60 minutter** etter at komitebåt har kommet i havn etter at dagens seilas(er) er avsluttet. Det samme gjelder søknad om godtgjørelse. Dette endrer reglene **61.3** og **62.2**. Se oppslag "Protesttid" på tavlen.
- 17.3 Flagg "B"  heist med ett langt lydsignal betyr "**Protest er mottatt**". "B" fires når dagens protester er behandlet. Beskjed om protester vil bli slått opp på oppslagstavlen fortløpende, og senest innen 15 minutter etter protestfristens utløp, for å underrette deltagere om høringer hvor de er parter eller er nevnt som vitner. Dette gjelder som beskjed til berørte båter ifølge kappseilingsregel 61.1 (b).
- 17.4 Protesthøringer vil foregå i Bergens Seilforenings klubbhus i Kviturdspollen.
- 17.5 Beskjed om protester fra regattakomiteen eller protestkomiteen, vil bli slått opp for å underrette båter i henhold til regel 61.1(b).
- 17.6 Protestene vil bli behandlet så snart som praktisk mulig etter protesttidens utløp. Det er partenes eget ansvar å vite hvor og når deres avhøring finner sted, være tilstede til denne tid og sørge for at deres vitner også møter.

18. POENGBEREGNING

- 18.1 Lavpoengsystemet, Appendiks A4, benyttes ved tildeling av poeng i hver seilas.
- 18.2 Antall tellende seilaser.
 - a) Når 1, 2 eller 3 seilaser har blitt fullført, vil en båts poengsum være dens totale poengsum.
 - b) Når 4 eller flere seilaser har blitt fullført, vil en båts poengsum være dens totale poengsum minus dens høyeste poeng.

19. SIKKERHETS BESTEMMELSER

En båt som trekker seg fra en seilas skal underrette regattakomiteen så snart som mulig.

20. KOMITEBÅTER

Komitebåtene vil føre flagget "Q" (gult flagg). Øvrige arrangementsbåter fører MB-vimpel.

21. PREMIERING OG PREMIEUTDELING

Det vil være mannskapspremiering til 1/3 av de deltagende båter. **Premieutdeling ved eller i Mildenhøstet** søndag ettermiddag så snart som mulig etter at eventuelle protester er behandlet.

22. ANSVARFRASKRIVELSE

Deltagere i regattaen deltar ene og alene på eget ansvar. Se regel 4. "Avgjørelse om å kappseile". Den organiserende myndighet aksepterer ikke noe ansvar for skade på materiell eller person eller dødsfall intruffet i forbindelse med arrangementet, hverken før, under eller etter regattaen.

23. REGATTAKONTOR

Regattakontoret, som er i 2. etg. i Mildenhøstet, vil være åpent til følgende tider:

Fredag **13. juni:** kl. **18.00 - 20.00**

Lørdag **14. juni:** kl. **08.30 - 11.00** og etter dagens seilaser til 1 time etter protestfristens utløp.

Søndag **15. juni:** kl. **09.00 - 11.00** og etter dagens seilaser til 1 time etter protestfristens utløp.

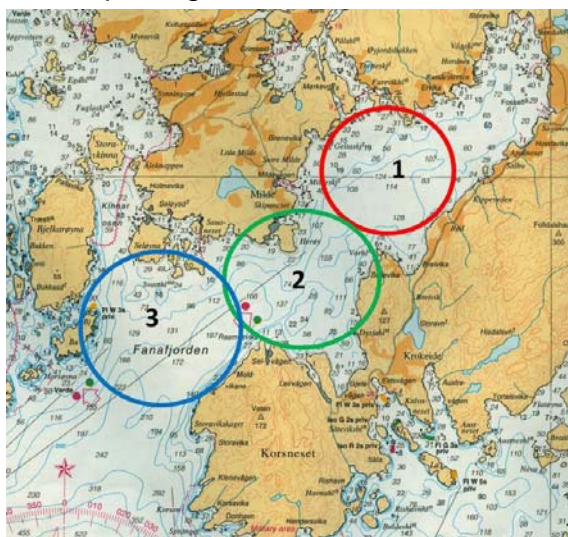
Regattakontorets telefon er: **55 99 15 30** (48006962)

NB! Kun henvendelser vedrørende personskade, båter som har brutt seilasen eller er savnet, eller andre forhold som direkte har med seilernes og båtenes sikkerhet å gjøre.

Regattakontoret **svarer ikke** på henvendelser vedrørende resultater, verken sammenlagt eller i enkeltseilaser. Slike opplysninger, samt informasjon om protester, finnes på regattaens offisielle oppslagstavle.

24. Baneområder.

Under Sommer- / Entyperegatta vil de forskjellige deltagende klasser være fordelt på følgende 3 baneområder:



BANE 1 RS Feva, Zoom8, Optimist, Brett

BANE 2 Snipe, Laser, Europa, Oselvar

BANE 3 Knarr, Express, Yngling etc.