

# Vinterseiling Snipe 2015-2016



Treningsseilas for sniper på lørdager kl. 11.30. Seilasene vil finne sted på følgende lørdager (fortrinnsvis første lørdag i måneden):

**2015: 10/10, 7/11, 5/12.**

**2016: 6/02, 5/03, 2/04,**

Det er en ufravikelig forutsetning at Milde Båtlag, eller noen av lagets funksjonærer, ikke kan gjøres ansvarlig for noe, som rammer person eller eiendom, under eller i forbindelse med kappseilasen. Enhver båt har alene ansvaret for å avgjøre om den skal starte eller ikke, eller om den skal fortsette å kappseile eller ikke.

## **SEILINGSBESTEMMELSER**

Versjon av 7.11.2015

# Vinterseiling Snipe 2015-2016

## SEILINGSBESTEMMELSER

### 1. REGLER

Regattaen er underlagt de internasjonale kappseilingsregler 2013-2016, aktuelle klasseregler, samt disse seilingsbestemmelser. Regattaen er klassifisert som et stevne av kategori A.

### 2. PÅMELDING OG STARTKONTINGENT

2.1 Regattaen er åpen for alle sniper. Påmelding kan gjøres via MBs hjemmeside eller direkte på regattakontoret.

2.2 **Deltakeravgift på kr 300,- per deltager** (seiler). Juniorer slipper å betale deltakeravgift. En skipper kan imidlertid ta med personer til prøveseiling innimellom, uten at det må betales for disse. Men fortsetter de å seile flere dager, må de betale.

Deltakeravgift betales kontant til Milde Båtlag på kontoret i Mildenhøstet, eller innbetales til MB sitt kontonummer: **3411.18.03007** ved betaling via nettbank eller giro.

### 3. BESKJEDER TIL DELTAGERNE

Beskjeder til deltakerne vil bli oppslått på "Mildenhøstet". Beskjeder kan også bli gitt ute på sjøen, eller ved bryggene.

### 4. REGATTA-DAGER

Det seiles på følgende lørdager gjennom vinteren 2015 – 2016:

**2015:**

**10. oktober, 07. november, 05. desember**

**2016:**

Fri, **ingen seiling i januar.**

**06. februar, 05. mars, 02. april.**

Avslutning med finale, hvor de beste båtene/seilerne så langt i serien seiler A-finale. Kriterier kunngjøres senere, men innen nyttår.

### 5. KLASSEFLAGG OG STARTREKKEFØLGE

5.1 **Snipe**

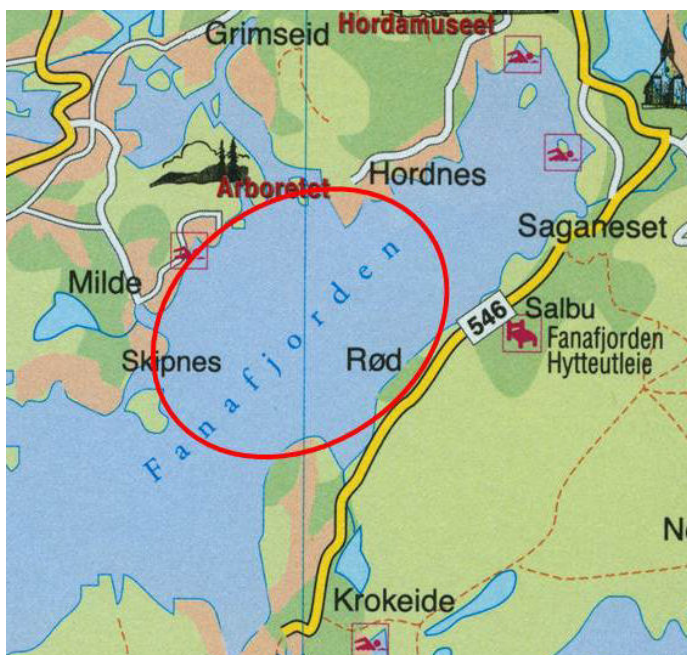
Klasseflagg **D** 

**1. Start**

## 6. BANEOMRÅDE

Det seiles på bane i Fanafjorden i farvannet mellom Milde og Rød.

### 6.1 Kart over baneområdet:



Baneområdet er angitt med en rød oval ring.

Banen kan flyttes helt eller delvis utenfor angitt baneområde dersom banesjefen, p.g.a. vær og vind eller andre forhold, finner dette hensiktsmessig.

## 7. LØPET

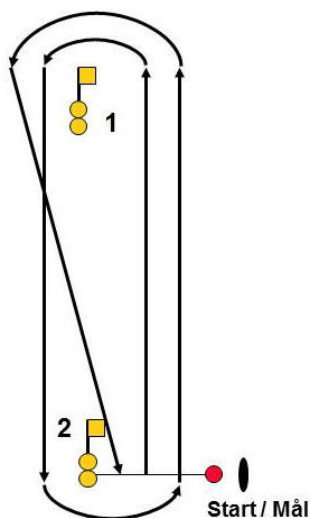
7.1 Det seiles på pølsebane.

### 7.2 Pølsebane

Diagrammet nedenfor viser løpet og rekkefølgen merkene skal rundes i. Alle merker holdes om babord.

Start – 1 – 2 – 1 – Mål

↓  
Vind



## 8. MERKER

8.1 Merke 1 og 2 vil være **stangbøyer** med ett eller to **flagg**.

8.2 **Styrbord startlinje-merke** vil være en **mindre rund orange** eller **rødlig bøye**.


## 9. STARTLINJE

Startlinjen er mellom **merke 2**, ved babord ende, og **utlagt bøye**, ved styrbord ende. Siktelinjen går over begge bøyene. Startbåt vil ligge ved startlinjens styrbord ende, på startlinjens forlengelse.

## 10. TID FOR START

**Varselsignal 1. start** kl. 11:30



**NB !** Dersom vind og lysforhold er gunstige kan det seiles inntil 4 seilaser på samme dag.

Når målbåt viser signalflegg "Q"  – **gult flagg** – ved innkomst, betyr det at det skal seiles **en seilas til**. Varselsignal for neste start vil finne sted så snart som mulig etter at siste båt i foregående seilas har fullført eller har brutt seilassen.

Når målbåt fører signalflegg "R"  – **rødt flagg med gult kors** – ved innkomst, betyr det at det **ikke** skal seiles **flere seilaser** denne dagen.

## 11. STARTPROSEDYRE

Kappseilassen startes i henhold til kappseilingsregel 26.

<b>Varselsignal</b>	<b>5 min.</b> før startsignal	Lydsignal	"D" 	<b>heises</b>
<b>Klarsignal</b>	<b>4 min.</b> før startsignal	Lydsignal	"P" 	<b>heises</b>
Ett minutt, klarsignal ned	<b>1 min.</b> før startsignal	Langt lydsignal	"P"	fires
<b>Startsignal</b>	<b>0 min.</b>	Lydsignal	"D"	<b>fires</b>

## 12. FRIST FOR Å STARTE ETTER STARTSIGNAL


En båt må starte innen **10 minutter** etter dens startsignal. Hvis ikke vil den bli oppført i resultatlisten med enten **DNS** (startet ikke), eller **DNC** (kom ikke til start), avhengig av om den, i tidsrommet mellom dens klarsignal og startsignal, seilte i startområdet eller ikke.

## 13. TILBAKEKALLING

13.1 Signal om **individuell tilbakekalling** vil bli gitt i h.h.t. kappseilingsregel 29.2.

13.2 Signal om **generell tilbakekalling** vil bli gitt i h.h.t. kappseilingsregel 29.3.

## 14. AVKORTING

Seilassen kan avkortes ved et hvilket som helst merke i løpet. Signal om avkorting gis i h.h.t. kappseilingsregelenes **Signaler for kappseilas** signalflegg "S"  (Regel 32.2). Se pkt. 15.2 for beskrivelse av mållinje ved avkortet løp.

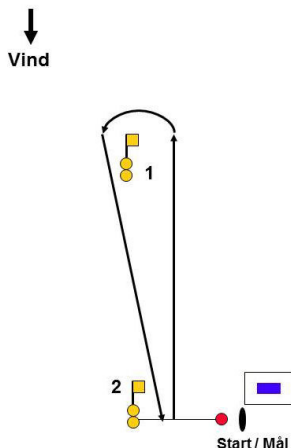
## 15. MÅLLINJE OG MÅLPASSERING

15.1 Ved **fullt løp** er mållinjen mellom **merke 2**, ved styrbord ende, og rund bøye ved babord ende. Siktelinjen går over begge bøyene. Ved målgang kan målbåt fritt velge hvilken ende av mållinjen den vil ligge ved, og den vil da ligge på mållinjens forlengelse.

15.2 **Mållinje ved avkortet løp :**

15.2.1 Når seilassen **avkortes ved merke 1** (kryssmerket) er mållinjen mellom avkortingsmerket og stang med signalflegg "S" på målbåt (jfr. regel 32.2 (a)).

- 15.2.2 Når seilassen **avkortes ved merke 2** (bunnmerket) vil mållinjen være som beskrevet for ordinær mållinje ved fullt løp, **pkt. 15.1**. Målbåt vil føre signalflegg "S". Dette endrer regel 32.2 (a).



- 15.3 Mållinjen skal alltid krysses i retning fra siste merke i løpet. Ved målpassering skal båtene sørge for at deres seilnummer kan leses av måltager.

## 16. MAKSIMALTID

Maksimaltiden er 1 time for første fullførende båt i klassen. Båter som ikke har fullført innen 20 minutter etter den første båten i klassen, som har seilt løpet og har fullført, noteres som DNF (fullførte ikke). Dette endrer regel 35 og A4.1.

## 17. BRYTE LØPET

Båter som bryter løpet skal snarest mulig sørge for at regattasjefen underrettes og de skal ikke krysse mållinjen.

## 18. PROTESTER

Protester avgis på godkjent protestskjema og leveres regattasjef senest **30 minutt** etter at starter har kommet til lands ved Mildnøstet. Intet protestgebyr.

Ved protest er det ikke nødvendig å vise protestflagg, men man må handle som angitt i Regel 61.1(a) for båter under 6 m (regel 61.1(a)(2)).

## 19. PROTESTBEHANDLING

Protestbehandling finner sted i Mildnøstet så snart som mulig samme dag som seilassen har funnet sted, men kan bli utsatt til en senere dag dersom dette er mer hensiktsmessig.

## 20. POENGBEREGNING

- 20.1 For hver enkelt seilas tildeles poeng etter plassering, 1-2-3-4 osv. (lavpoengsystemet). DNF, DNS, OCS, DSQ og RET/RAF får sisteplass + 1 poeng. DNC får sisteplass + 2 poeng.

- 20.2 Det tildeles **poeng til hver seiler** om bord i en båt. I hver seilas får hver av seilerne samme antall poeng som båten får i seilassen for sin plassering etter Lavpoengsystemet, Appendiks A4. En seiler kan seile i flere forskjellige båter gjennom serien og får summert opp alle sine oppnådde poeng. Til slutt rangeres seilerne etter stigende oppnådd poengsum, hvor seiler med lavest poengsum blir vinner av serien. Seileres dårligste oppnådde poeng kan strykes etter samme tabell som for båtene (se pkt. 22.3).

- 20.3 Avhengig av totalt avviklede seilaser i Vinterseiling Snipe 2015-2016 kan en båts dårligste poeng/resultat strykes ifølge tabellen nedenfor:

Totalt avviklede seilaser	Antall dårligste resultat som kan strykes
1 - 3	0 strykninger
4 - 6	Dårligste poeng/resultat strykes
7 - 10	De 2 dårligste poeng/resultat strykes
11 - 14	De 3 dårligste poeng/resultat strykes
15 - 18	De 4 dårligste poeng/resultat strykes
19 eller flere	De 5 dårligste poeng/resultat strykes

- 20.4 Nærmere opplysning om totalt antall seilaser finnes på Milde Båtlags hjemmeside på internett: [www.mildebatlag.org](http://www.mildebatlag.org)

Resultatliste kunngjøres på oppslagstavle og legges ut på MBs hjemmesider.

## 21. PREMIERING I SERIEN - PREMIEUTDELING

Premieutdeling vil finne sted lørdag 2. april etter avsluttet seiling.

**GOD SEILAS**